

주소지식모델 - 제4부: 행정구역 어휘

Address knowledge Model - Part 4: The  
Vocabulary for Administrative Division

표준초안 검토 위원회 빅데이터 프로젝트그룹(PG1004)

표준안 심의 위원회 지능정보기반 기술위원회(TC10)

	성명	소속	직위	위원회 및 직위
표준(과제) 제안	김학래	중앙대학교	교수	PG1004 부의장
	박하람	중앙대학교	연구원	
	송채은	중앙대학교	연구원	
	김장원	국립군산대학교	교수	PG1004 위원
	고종신	행정안전부	서기관	PG1004 위원
	박재호	행정안전부	사무관	PG1004 위원
표준 초안 에디터	김학래	중앙대학교	교수	PG1004 부의장
	김장원	국립군산대학교	교수	PG1004 위원
	고종신	국토교통부	서기관	PG1004 위원
	엄경철	행정안전부	사무관	PG1004 위원
사무국 담당	이인송	TTA	책임	-

본 문서에 대한 저작권은 TTA에 있으며, TTA와 사전 협의 없이 이 문서의 전체 또는 일부를 상업적 목적으로 복제 또는 배포해서는 안 됩니다.

본 표준 발간 이전에 접수된 지식재산권 확약서 정보는 본 표준의 '부록(지식재산권 확약서 정보)'에 명시하고 있으며, 이후 접수된 지식재산권 확약서는 TTA 웹사이트에서 확인할 수 있습니다. 준용표준인 경우 해당 표준화기구 또는 단체의 웹사이트에서 이를 확인해야 합니다.

본 표준과 관련하여 접수된 확약서 외의 지식재산권이 존재할 수 있습니다.

발행인 : 한국정보통신기술협회 회장

발행처 : 한국정보통신기술협회

13591, 경기도 성남시 분당구 분당로 47

Tel : 031-724-0114, Fax : 031-724-0109

발행일 : 2024. 12. 06.

# 서 문

## 1 표준의 목적

이 표준은 대한민국의 행정구역 체계와 행정구역 단위 간의 의미적 관계를 표현하기 위한 어휘 모델을 정의한다. 본 표준은 대한민국 행정구역 체계의 최신 변화를 반영하며, 지방자치법에 포함된 용어와 통상적으로 사용되는 용어와 그 관계를 온톨로지 모델로 표현한다. 행정구역 어휘는 행정구역 데이터를 지식그래프로 표현하는 데 필요한 온톨로지 모델이며, 행정구역 관련 데이터의 상호운용성과 활용성을 향상하는 목표를 갖고 있다.

## 2 주요 내용 요약

이 표준은 대한민국의 행정구역 체계를 인공지능 환경에서 처리하기 위한 온톨로지 모델을 제공한다. 이 표준에서 정의한 행정구역 어휘는 지방자치법에서 규정한 행정구역의 의미와 관계를 준용하고, 동시에 통상적으로 활용하는 행정구역을 포함한 포괄적인 어휘 모델을 제공한다. 개별 행정구역이 갖고있는 특성은 온톨로지 모델로 의미 체계를 구성하고, 국제적 맥락에서 한국의 행정구역의 이해, 행정구역의 의미적 상호운용을 위한 개념 모델을 제공한다.

## 3 인용 표준과의 비교

### 3.1 인용 표준과의 관련성

해당 사항 없음.

### 3.2 인용 표준과 본 표준의 비교표

해당 사항 없음.

## Preface

### 1 Purpose

This standard establishes a vocabulary model for representing the administrative divisions of the Republic of Korea and the ontological relationships between administrative district units. This standard reflects the latest changes in the Korean administrative division system and expresses the terms included in the Local Autonomy Act, commonly used terms, and their relationships as an ontology model. The vocabulary of administrative division can be employed to represent administrative district data as a knowledge graph, thereby enhancing the interoperability and usability of administrative district-related data.

### 2 Summary

In an artificial intelligence environment, this standard offers an ontology model for the processing of the administrative district system of the Republic of Korea. In addition to offering a comprehensive vocabulary model that encompasses administrative districts that are frequently employed, the vocabulary of administrative division defined in this standard is consistent with the meanings and relationships of administrative districts as outlined in the Local Autonomy Act. The ontology model structures the characteristics of individual administrative districts into a semantic system, serving as a conceptual model for the semantic interoperability of administrative districts and the comprehension of Korean administrative districts in an international context.

### 3 Relationship to Reference Standards

None.

## 목 차

1	적용 범위 .....	5
2	인용 표준 .....	5
3	용어 정의 .....	5
4	약어 .....	6
5	행정구역 어휘의 개요 .....	6
5.1	데이터로서 행정구역의 중요성 .....	6
5.2	행정구역 어휘와 주소지식모델 .....	8
6	대한민국의 행정구역 체계 .....	8
7	설계원칙 .....	10
7.1	행정구역의 범위 .....	10
7.2	법률에 존재하지 않는 용어 .....	11
7.3	행정구역의 표기 .....	11
7.4	클래스와 개념의 정의 .....	12
7.5	어휘의 재사용 .....	13
7.6	일관적인 URI 체계 .....	13
8	행정구역 어휘의 개요 .....	14
8.1	행정구역의 개념 .....	14
8.2	주요 클래스와 관계 .....	15
8.3	특례 관계의 표현 .....	16
8.4	클래스(Classes) .....	17
8.5	속성(Properties) .....	33
부록 I	행정구역 어휘의 활용 예시 .....	48
부록 II	행정구역 어휘 개정사항 .....	52
부록 III-1	지식재산권 협약서 정보 .....	54
III-2	시험인증 관련 사항 .....	55
III-3	본 표준의 연계(family) 표준 .....	56
III-4	참고 문헌 .....	57
III-5	영문표준 해설서 .....	58

III-6 표준의 이력 ..... 59

# 주소지식모델 - 제4부: 행정구역 어휘

## (Address knowledge Model - Part 4: The Vocabulary for Administrative Division)

### 1 적용 범위

이 표준은 대한민국 행정구역 체계를 의미적으로 표현하는 온톨로지 모델을 제공한다. 이 표준은 행정구역의 변경이나 통합 등 시간에 따른 변화를 추적하고 관리하는 데 적용할 수 있다. 행정구역 어휘는 행정구역의 의미와 관계를 명시적으로 정의하여 행정구역 데이터를 지식그래프로 구축하거나, 행정구역 정보로 공공과 민간의 데이터를 연결하는 데 기본 모델로 활용할 수 있다. 이를 통해 인공지능을 비롯한 다양한 분야에서 행정구역 정보를 일관되고 효율적으로 활용할 수 있는 기반을 제공한다.

### 2 인용 표준

해당 사항 없음.

### 3 용어 정의

#### 3.1 행정구역(Administrative Division)

행정기관의 권한이 미치는 범위의 일정한 구역

#### 3.2 지방자치단체

특별시, 광역시, 특별자치시, 도, 특별자치도, 시(광역시, 특별시, 특별자치시 제외), 군, 구(자치구)와 같이 국가 영토의 일부를 구역으로 법령의 범위 안에서 자치의 권한을 갖는 단체

#### 3.3 행정동(Administrative Neighborhood)

주민들의 거주지역을 행정상의 편의에 의하여 설정한 행정구역의 단위로, 동주민센터를 설치·운영하는 동 명칭. 인구, 면적, 행정수요 등을 고려해 행정효율을 목적으로 지방자치단체 조례에 따라 변경될 수 있음

#### 3.4 법정동(Statutory Neighborhood)

법으로 지정된 동이란 뜻으로, 정부의 토지 구획, 지적도, 재산권 행사와 같은 법률 행위 시 일반적으로 사용되는 동 명칭. 도로명주소에서 괄호 안에 표기하는 동의 명칭이나 부동산 등기 등 부동산 관련 토지 표기에 쓰이며, 변동이 제한적으로 이루어짐

[출처(3.1~3.4)] TTA.KO-10.1408, 대한민국 행정구역 어휘

### 3.5 광역행정구역(Regional Administrative Division)

특별시, 광역시, 특별자치시, 도, 특별자치도 등 대한민국의 직할로 두는 지방자치단체. 도, 특별자치도 안에는 시를, 광역시, 도, 특별자치도 안에는 군을, 특별시, 광역시 안에는 자치구를 둔다. 다만, 특별자치도에는 시와 군을 두지 않을 수 있음

### 3.6 기초행정구역(Municipal Administrative Division)

시, 군, 구 등 자치권을 갖는 지방자치단체. 50만 이상의 시는 자치구가 아닌 구(행정구)를 둘 수 있고, 군은 읍·면(행정읍·면)을 두며, 시와 구는 동(행정동)을, 읍·면(행정읍·면)은 리(행정리)를 둠

### 3.7 하부 행정구역(Subordinate Division)

지방자치단체 아래에 설치되는 행정단위로 읍, 면, 동, 리, 통, 반을 포함. 시(자치시, 행정시)와 구(자치구, 일반구)는 읍·면·행정동, 군은 읍·면으로 하부 행정구역을 둠. 읍·면은 리, 행정동은 통으로 구분함

## 4 약어

DCMI	Dublin Core Metadata Initiative
KOAD	Korea Administrative Division
OWL	Web Ontology Language
RDF	Resource Description Framework
RDFS	RDF Schema
SKOS	Simple Knowledge Organization System
SPARQL	SPARQL Protocol and RDF Query Language
URI	Uniform Resource Identifier
XSD	XML Schema Definition

## 5 행정구역 어휘의 개요

### 5.1 데이터로서 행정구역의 중요성

행정구역은 국가의 효율적 행정 수행을 위해 구획한 지리적 단위이고, 행정, 법률, 선거 등 다양한 국가 기능의 기본 단위로 활용되고 있다. 행정구역은 공공과 민간의 예산, 통계, 부동산, 경제, 환경 등 다양한 분야의 데이터에 포함되어 있다.

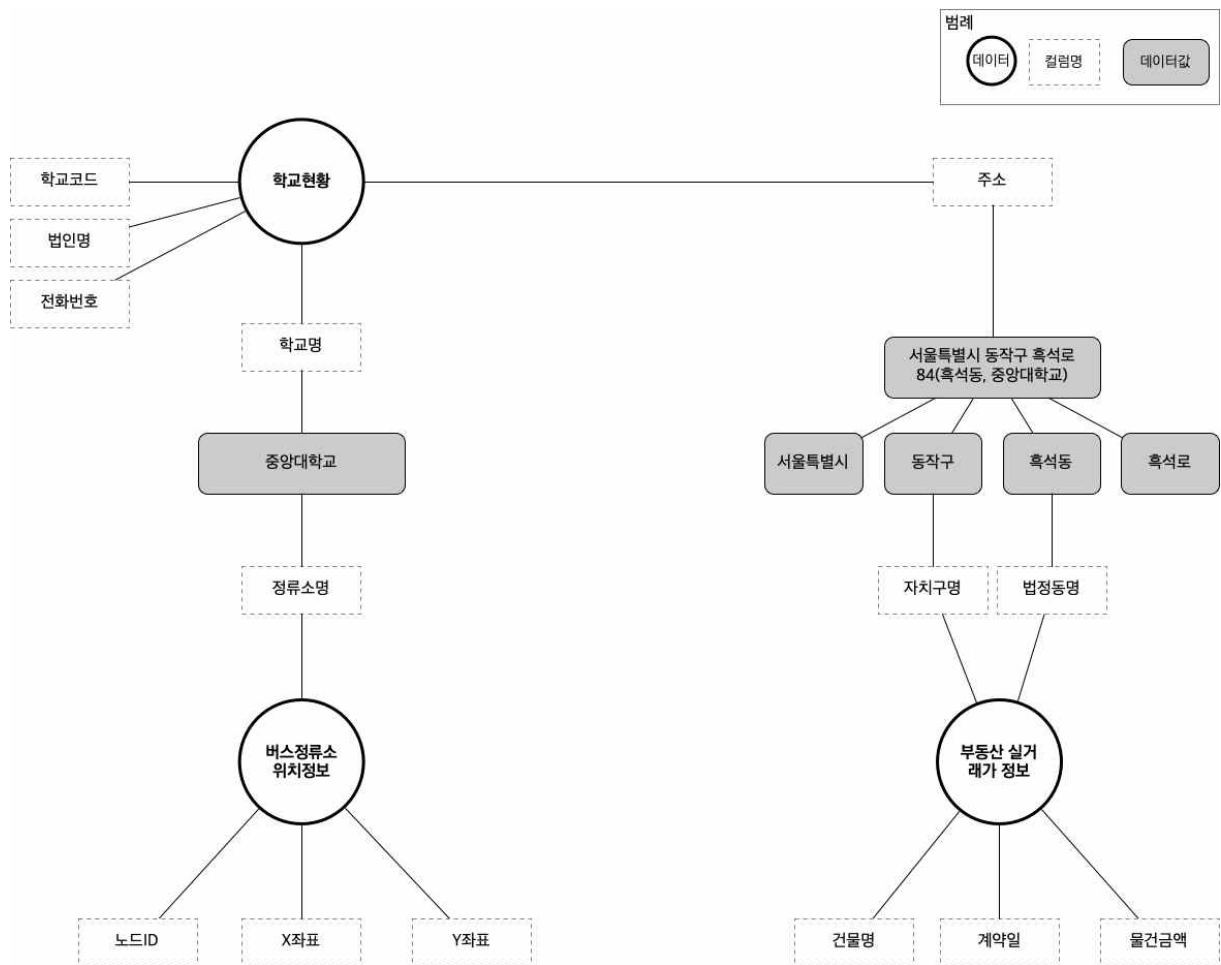
인공지능, 빅데이터와 같은 기술의 변화에 따라 데이터 활용이 증가하고 있고, 다양한 사회문제 해결을 위해 서로 다른 데이터의 연계와 융합이 강조되고 있다. 특히, 개방형 환경에서 데이터의 활용이 보편화됨에 따라 다양한 데이터에서 공통 정보를 분석하고 정의



하는 것이 필수적이다. 행정구역은 국가 기능의 기본 단위이지만, 광범위한 영역에 걸쳐 사용되는 데이터 값으로 국가의 기반 데이터의 가치를 갖고 있다.

(그림 5-1)은 행정구역을 중심으로 여러 데이터세트가 연결되는 구조를 보여준다. 일반적으로 ‘중앙대학교’는 교육 관련 데이터에 포함될 수 있지만, 주변에 있는 도로, 건축물, 소상공인, 인허가 등 다양한 데이터에 포함될 수 있다. 일반적으로 데이터 사이의 연결은 동일한 코드 또는 값을 갖고 있어야 한다. (그림 5-1)에서 학교현황과 버스정류소 위치 정보 데이터세트는 ‘중앙대학교’라는 값으로 연결된다. 반면에 학교 현황과 부동산 실거래가 정보는 ‘중앙대학교’라는 값을 공통으로 갖지 않지만, 행정구역을 통해 연결될 수 있다. 특히, 학교현황의 주소 컬럼은 행정구역, 도로와 같은 복합적인 정보로 구성되어 있어, 다양한 데이터를 연결하는 데 활용할 수 있다.

완전한 형식의 주소는 행정구역, 도로, 법정동을 포함하고 있어서 주소 컬럼의 값에서 행정구역을 구분하여 데이터를 연결할 수 있다. 예를 들어, 중앙대학교 주변의 교통, 상권, 재난재해, 인구통계에 대한 데이터는 행정구역을 데이터 식별자로 연계하여 복잡한 도시문제, 정책 지원, 대민 서비스 개선을 위해 활용될 수 있다. 즉, 행정구역은 다양한 데이터세트를 연결하는 공통 식별자이고, 공공행정, 정치, 교통, 사회, 경제, 과학 등 서로 다른 출처와 성격의 데이터를 하나의 체계로 상호연결하는 기준점이 된다.



(그림 5-1) 행정구역 어휘 기반 데이터 연결 예

## 5.2 행정구역 어휘와 주소지식모델

다양한 데이터에 포함된 행정구역, 행정구역 사이의 관계(예: 특별시와 자치구), 특정한 개체와 행정구역의 관계(예: 중앙대학교는 서울특별시에 있다)는 명시적으로 표현되지 않거나, 충분한 맥락 정보를 제공하지 않는다. 행정구역 어휘는 행정구역에 대한 표준화된 의미 체계를 정의하고, 행정구역의 의미와 관계를 정의하는 데 목적이 있다. 예를 들어, 행정구역 어휘에서 koad:govern 속성은 ‘관할’의 관계를 표현하고, ‘koad:RegionalAdministrativeDivision’와 ‘koad:MunicipalAdministrativeDivision’ 클래스를 각각 정의역과 공역의 값으로 제약한다.

주소지식모델은 한국 주소체계의 구조와 의미를 정의하고 있다. 행정구역은 주소의 핵심 구성 요소이며 주소와 관련된 다양한 정보를 연계하는 데 필수적이다. 그림 5-2에서 보듯이, 본 표준은 주소지식모델 시리즈 표준의 제4부 행정구역 어휘에 해당하며, 대한민국의 행정구역 체계를 의미적으로 표현하고 기계가 읽을 수 있는 형식으로 제공하는 데 목적이 있다.



(그림 5-2) 주소지식모델 패밀리 표준

## 6 대한민국의 행정구역 체계

대한민국의 지방자치법에 따르면, 지방자치단체는 공법인으로 자치권이 일반적으로 미치는 범위를 갖는다. 지방자치법은 지방자치단체를 두 가지 종류로 구분한다. 제2조제1항 제1호는 특별시, 광역시, 특별자치시, 도, 특별자치도를 포함하고, 제2조제1항제2호는 시, 군, 구(자치구)로 구분하고 있다. 지방자치법에 따르면, 지방자치단체는 법인으로, 개별 지방자치단체의 관할을 다음과 같이 규정하고 있다.

제3조(지방자치단체의 법인격과 관할)

① 지방자치단체는 법인으로 한다.

② 특별시, 광역시, 특별자치시, 도, 특별자치도(이하 “시·도”라 한다)는 정부의 직할(直轄)로 두고, 시는 도 또는 특별자치도의 관할 구역 안에, 군은 광역시·도 또는 특별자치도의 관할 구역

안에 두며, 자치구는 특별시와 광역시의 관할 구역 안에 둔다. 다만, 특별자치도의 경우에는 법률이 정하는 바에 따라 관할 구역 안에 시 또는 군을 두지 아니할 수 있다.

③ 특별시·광역시 또는 특별자치시가 아닌 인구 50만 이상의 시에는 자치구가 아닌 구를 둘 수 있고, 군에는 읍·면을 두며, 시와 구(자치구를 포함한다)에는 동을, 읍·면에는 리를 둔다.

④ 제10조 제2항에 따라 설치된 시에는 도시의 형태를 갖춘 지역에는 동을, 그 밖의 지역에는 읍·면을 두되, 자치구가 아닌 구를 둘 경우에는 그 구에 읍·면·동을 둘 수 있다.

⑤ 특별자치시와 관할 구역 안에 시 또는 군을 두지 아니하는 특별자치도의 하부행정기관에 관한 사항은 따로 법률로 정한다.

지방자치단체는 행정기관을 의미하며, 행정구역은 일반적으로 지방자치단체가 갖는 자치권의 범위를 나타낸다. 행정구역은 대부분 지방자치단체와 일치하지만, 모든 지방자치단체에 해당하지 않는다. 예를 들어, 서울특별시는 지방자치단체인 동시에 관할하는 구역을 의미하지만, 일부 특별지방행정기관의 관할 구역은 지방자치단체의 경계와 다를 수 있다. 한편, 통, 반, 리는 하부 행정구역이지만 독립된 행정기관이 아닌 행정 편의를 위한 조직에 가깝다.

<표 6-1>은 지방자치법에서 규정한 행정구역의 관계를 계층적 구조로 보여준다. 지방자치단체에 따라 관할 구역, 하부 행정구역에 관한 사항은 별도의 법률로 정하고 있다.

<표 6-1> 대한민국의 행정구역 체계

특별시	자치구	동			통	반	
광역시	자치구	동			통		
	군	읍·면	리		-		
특별자치시	-	동			통		
	-	읍·면	리		-		
도	자치시	자치구가 아닌 구	동	-	통		
	군		-	읍·면	리		-
특별자치도	자치시	자치구가 아닌 구	동	-	통		
	군		읍·면	리	-		
	-	행정시	읍·면		리		-
	-		동	-	통		
-	-	읍·면	리	-	-		

현재 대한민국의 행정구역은 1개의 특별시, 6개의 광역시, 6개의 도, 3개의 특별자치도, 1개의 특별자치시로 구성되어 있다. <표 6-2>는 대한민국의 행정구역 체계를 구분하고 실제 사례를 소개하고 있다. 예를 들어, 특별시(서울특별시), 광역시(울산광역시), 특별자치시(세종특별자치시), 도(경기도), 특별자치도(제주특별자치도)로 구분되어 있다. 행정구역은 관할 관계를 갖는다. 서울특별시는 강남구를 관할하지만, 울산광역시와 같이 군(울주군)을 설치할 수 없다. 강남구, 남구, 울주군, 용인시, 오산시, 연천군은 상위 행정구역

의 관할에 있다. 대한민국의 행정구역 체계는 계층적 구조를 갖고 있지만, 특별자치시와 특별자치도의 구조, 일부 행정구역은 중간 단계의 예외적인 구조(예: 처인구, 서귀포시)를 함께 갖고 있다. “시·도”, “시·군·구”, “읍·면·동”은 행정구역의 특징을 분류하는 목적으로 사용되고 있다. 일반적으로 “시·도”는 광역지방자치단체, “시·군·구”는 기초지방자치단체, “읍·면·동”은 하부 행정구역과 동일한 의미로 사용된다.

<표 6-2> 대한민국의 행정구역의 예시

시·도	특별시	광역시		특별자치시	도		특별자치도
	서울특별시	울산광역시		세종특별자치시	경기도		제주특별자치도
시·군·구	구		군	(없음)	시		(없음)
	강남구	남구	울주군		용인시	오산시	
하위 행정구역	↓		↓	구	↓		시
				처인구			서귀포시
	동		읍·면	읍·면·동	읍·면·동	읍·면	읍·면·동
	신사동	선암동	연양읍	어진동	포곡읍	중앙동	청산면

## 7 설계원칙

### 7.1 행정구역의 범위

지방자치법은 지방자치단체의 종류와 조직에 대해 규정하고, 국가와 지방자치단체 사이의 행정적 관계를 정의하고 있다. 그러나, 행정구역은 법률상 의미가 명시적으로 정의되어 있지 않거나, 행정체계의 계층과 특별 자치의 특수성에 따라 다르게 사용되고 있다. 대한민국의 행정체계는 실제 행정 운영을 위한 행정동(행정구역)과 법률상 경계를 나타내는 법정동(법정구역)으로 구분된다. 행정동은 행정 편의를 위해 분류해서 관할하는 동으로, 행정동에는 행정복지센터(동사무소)를 설치하여 해당 지역의 행정업무를 담당한다. 행정동은 지방자치단체의 조례 개정을 통해 신설·통합·폐지할 수 있고 경계를 조정할 수 있다. 반면, 법정동은 직접적인 행정기능이 아니라 토지관리를 위해 지번을 부여하는 단위지역으로 토지대장이나 부동산등기의 기준이 된다. 법정동은 법률 또는 대통령령, 지방자치단체의 조례로 지정할 수 있지만, 일반적으로 쉽게 변경되지 않는다. 일반적으로 ‘동’이라 하면 행정동을 의미하지만, 법률에서 해당 조항에 행정동을 별도로 명시하지 않는 경우는 법정동을 의미한다. 행정동은 인구, 산업, 복지 등 정부의 행정 데이터 생성의 단위로 활용되지만, 토지와 건물의 권리와 관련된 정보는 법정동을 사용한다. <표 7-1>에서 보듯이, 행정구역과 법정구역은 서로 다른 명칭을 사용하고 있다. 따

라서 행정구역 어휘는 지방자치단체로서 행정구역, 법정구역을 함께 포함하고, 행정동과 법정동의 관계를 기술한다.

<표 7-1> 행정구역과 법정구역의 차이

구분	행정구역		법정구역	
시·도	특별시, 광역시, 특별자치시, 도, 특별자치도		특별시, 광역시, 특별자치시, 도, 특별자치도	
시·군·구	시(자치시), 군, 구(자치구) 시(행정시), 구(행정구)		시, 군, 구	
하부행정 구역	읍·면·동	읍(행정읍), 면(행정면), 동(행정동), 리(행정리)	읍·면 동·리	읍(법정읍), 면(법정면) 동(법정동), 리(법정리)

## 7.2 법률에 존재하지 않는 용어

행정구역의 명칭과 관계는 지방자치법을 따른다. 그러나 지방자치법에 규정하지 않는 용어가 활용되는 것이 사실이다. 예를 들어, 일반시는 자치시와 동일한 개념이지만 법률 근거가 없고 행정구역의 유형으로 분류하지 않는다. 이와 유사하게, ‘광역지방자치단체’와 ‘기초지방자치단체’는 지방자치법 제2조제1항제1호와 제2조제1항제2호에 규정된 행정구역을 분류하여 지칭하는 목적으로 사용되지만 공식적인 법률 용어는 아니다. 반면, ‘특별지방자치단체’, ‘특례시’는 지방자치법에 포함되어 있지만, 이는 여러 지방자치단체의 공통의 업무를 위임받아 수행하는 단체(특별지방자치단체)를 설치하거나 지방자치법의 규정에 특례를 적용받는 지방자치단체(특례시)를 구분하는 기준이며 행정구역으로 유형으로 분류하지 않는다.

모델링 관점에서, 지방자치법에 규정하지 않은 용어는 단순히 문자열로 표기할 수 있다. 예를 들어, ‘자치구가 아닌 구’를 클래스로 정의하고, ‘행정구’ 또는 ‘일반구’는 rdfs:label 속성으로 표시할 수 있다. 그러나, ‘행정구’, ‘일반구’는 ‘구’ 단위의 행정구역을 구분하는 의미로 통상적으로 사용되고 있다. 이런 맥락에서 본 표준은 통상적으로 활용되는 용어는 문자열이 아닌 개념(skos:Concept)으로 표시한다. 단, 행정구역 어휘에 포함된 개념(skos:Concept)은 행정구역, 법정구역, 법률근거에 대한 특징을 속성(property)을 이용해서 명시적으로 표현한다. 예를 들어, ‘행정동’이라는 개념은 행정구역과 법률근거는 각각 ‘Yes’라는 값을 부여하고, 법정구역의 값은 ‘No’를 부여한다.

## 7.3 행정구역의 표기

지방자치법은 한글과 영문 법령을 제공하고 있고, 행정구역의 명칭은 한글, 로마자, 영문, 영문과 로마자의 결합 방식을 사용하고 있다. 예를 들어, 광역시는 ‘Metropolitan City’, 자치구는 ‘Autonomous Gu’, 도는 ‘Do’로 표기한다. 행정구역 어휘의 모든 클래스명은 지방자치법의 표기를 원칙적으로 준용하고, 지방자치법에 규정하지 않은 용어는 일관성 있는 명명 규칙을 적용한다.

### 7.3.1 클래스와 속성의 명칭

본 표준에 포함된 모든 어휘명은 영문으로 정의한다. 클래스명은 단어와 단어 사이에 공백이나 구분자를 사용하지 않고 대문자로 단어의 시작(UpperCamelCase)을 표시한다. 속성명은 소문자로 시작하고, 복합어는 소문자 캐멜 표기법(lowerCamelCase)을 따른다. 예를 들어, 특별자치도는 영문으로 ‘Special Self-Governing Province’지만, 본 표준의 클래스명은 ‘SpecialSelfGoverningProvince’로 표기한다. 클래스에 대한 한글 표기는 rdfs:label 속성을 적용하여 지방자치법에 있는 명칭을 그대로 기술한다. 필요한 경우, rdfs:comment를 사용하여 추가 설명을 제공한다. 한편, 모든 클래스는 romanizedLabel 속성으로 로마자를 함께 표기한다.

속성명은 관계를 명시적으로 표현하는 영문명으로 표기한다. 예를 들어, ‘특별시는 자치구를 관할한다’와 같은 사실은 ‘관할한다’라는 관계를 koad:govern 속성으로 표현한다.

### 7.3.2 로마자 표기명의 원칙

로마자, 로마자와 영문이 결합된 용어는 영문 법령의 명칭을 그대로 적용한다. 행정구역이 국가의 고유한 특성을 반영하는 측면에서 이와 같은 표기는 법률을 준용한다. 반면, 행정구역 어휘에서 로마자 또는 로마자와 영문이 혼합된 용어는 skos:Concept으로 개념을 정의하며, 이때 개념명은 전체를 영문으로 표기한다.

## 7.4 클래스와 개념의 정의

행정구역은 상하위 관계를 갖는다. 대한민국의 행정구역 체계는 클래스로 정의하고, 영문명의 표기여부에 따라 skos:Concept을 적용한다. <표 7-2>는 지방자치법을 기준으로 행정구역 어휘를 정의하는 기준을 비교하고 있다. 먼저, 지방자치법에 근거가 있고 영문으로 표기된 용어는 별도의 개념을 선언하지 않는다(예: SpecialMetropolitanCity). 반면, 영문 표기가 없는 법률 용어는 법률의 명칭을 OWL 클래스명으로 정의하고, 영문명칭은 skos:Concept으로 개념을 선언한다. 예를 들어, ‘도’는 ‘Do’로 표기하며, 동시에 ‘Province’를 skos:Concept으로 정의한다. 법률에 규정되지 않은 용어는 해당 용어의 의미를 표현하는 명칭으로 클래스명을 정의하고, 동일한 영문명으로 skos:Concept을 선언한다. 행정구역 체계에 포함하지 않는 용어는 개념으로만 정의한다(예: Branch Office). 지방자치법에 따르면, ‘읍’은 ‘Eup’, ‘자치구’는 ‘Autonomous Gu’를 사용한다. 행정구역 어휘에서 ‘Eup’는 OWL 클래스인 koad:Eup로 정의하고, koad:Town은 SKOS의 개념으로 정의한다. 이와 동일하게 ‘Autonomous Gu’는 ‘AutonomousDistrict’라는 SKOS의 개념으로 표현한다. 이때, ‘koad:AutonomousGu’와 ‘koad:AutonomousDistrict’는 koad:hasConceptualEquivalent 속성으로 연결된다. koad:correspondToKoreaDivision 속성은 koad:hasConceptualEquivalent 속성과 역관계를 갖는다.

<표 7-2> 행정구역 어휘에서 클래스 구조와 개념의 관계

법률	법률에 규정됨		법률에 규정되지 않음	
영문표기	O	X	O	
행정구역 체계포함	O	O	O	X
	Metropolitan City	Si	Regional Administrative Division	Branch Office
어휘정의	owl:Class	owl:Class, skos:Concept	owl:Class, skos:Concept	skos:Concept

### 7.5 어휘의 재사용

온톨로지 어휘의 재사용은 도메인에서 활용되고 있는 어휘를 활용함으로써, 서로 다른 데이터의 연계와 교환하는 중요한 원칙이다. 행정구역 어휘는 표준화된 어휘를 최대한 활용하고, 적합한 어휘가 없을 경우에 한하여 새로운 어휘를 정의한다.

행정구역 어휘에서 재사용하는 주요 어휘는 <표 7-3>과 같다. rdfs와 rdfs는 기본적인 데이터 모델링과 스키마 정의에 사용되며, skos는 개념 체계의 표현, schema는 웹상의 구조화된 데이터를 위한 어휘를 제공한다.

<표 7-3> 외부 RDF 어휘와 네임스페이스

[출처: TTA.KO-10.1408]

접두사(Prefix)	네임스페이스(Namespace)
rdf	http://www.w3.org/1999/02/22-rdf-syntax-ns#
rdfs	http://www.w3.org/2000/01/rdf-schema#
xsd	http://www.w3.org/2001/XMLSchema#
skos	http://www.w3.org/2004/02/skos/core#
schema	http://schema.org
owl	http://www.w3.org/2002/07/owl#

### 7.6 일관적인 URI 체계

URI 체계는 행정구역 어휘의 일관성, 지속성, 그리고 상호운용성을 보장하기 위한 핵심 요소이다. 이 원칙에 따라 URI는 자원(resource)을 영구적이고 고유하게 식별 가능한 형식으로 정의해야 한다.

행정구역 어휘의 URI 체계는 주소지식모델 제3부 웹 URI 체계를 따른다. 행정구역 어휘의 네임스페이스는 'http://vocab.datahub.kr/def/administrative-division/'으로 정의하며,

어휘를 간편하게 참조하기 위해 ‘KOrea Administrative Divisions’의 약어인 ‘koad’를 접두사로 사용한다. 이 접두사는 지식그래프로 생성되는 RDF 데이터에서 네임스페이스를 축약하여 어휘의 가독성과 사용 편의성을 높인다.

클래스와 속성의 URI는 ‘def’를 포함하여 어휘의 상세 내용을 명시적으로 구분하고, ‘http://vocab.datahub.kr/def/administrative-division/{term}’ 형태로 표현한다. 여기서 {term}은 클래스명이나 속성명을 나타낸다. 인스턴스 URI는 ‘id’로 구분하고 개별 데이터 값을 나타내며, ‘http://vocab.datahub.kr/id/administrative-division/{value}’ 형식으로 정의한다. {value}는 실제 행정구역의 사례에 대한 값이며, 행정동 코드나 법정동 코드와 같이 고유하게 식별할 수 있는 값을 사용한다. <표 7-4>는 행정구역 어휘의 URI 형식을 요약하고 있다.

<표 7-4> 행정구역 어휘의 URI 형식  
[출처: TTA.KO-10.1408]

구분	URI 형식과 예시
클래스	URI 형식: http://vocab.datahub.kr/def/administrative-division/{term}
	URI 예시: http://vocab.datahub.kr/def/administrative-division/MetropolitanCity
	접두사 예시: koad:MetropolitanCity
속성	URI 형식: http://vocab.datahub.kr/def/administrative-division/{term}
	URI 예시: http://vocab.datahub.kr/def/administrative-division/includesCity
	접두사 예시: koad:hasCity
인스턴스	URI 형식: http://data.datahub.kr/id/administrative-division/{value}
	URI 예시: http://data.datahub.kr/id/administrative-division/1100000000

## 8 행정구역 어휘의 개요

### 8.1 행정구역의 개념

한국의 행정구역은 일정한 기준의 계층 관계를 갖고 있지만, 동일한 개념으로 표현하기 어려운 예외가 존재한다. 예를 들어, ‘시’는 도시를 의미하는 일반적인 개념이지만 행정구역 체계에서 시는 복합적인 개념의 특성을 갖는다. 지방자치법은 특별시, 광역시, 특별자치시, 도, 특별자치도를 “시·도”라고 규정하고 있고, “시·군·구”는 자치시, 자치구 또는 군 단위의 행정구역을 포괄하는 의미로 사용한다. 이때 시는 “시·도”의 의미와 다르다.



시·도, 시·군·구에 대한 명칭은 행정구역 유형이 다양해진 상황에서 적합하지 않다. 본 표준은 행정기관이 아닌 행정구역의 관점에서 행정체계를 정의한다. 따라서, 대한민국의 행정구역을 광역행정구역, 기초행정구역, 그리고 하부 행정구역으로 구분한다(<표 8-1>). 광역행정구역은 “시·도” 또는 광역지방자치단체, 기초행정구역은 “시·군·구” 또는 기초지방자치단체와 의미상으로 동일하다. 한편, 광역행정구역의 모든 클래스는 지방자치단체이지만, 기초행정구역의 행정구, 행정시는 예외로 정의한다. 하부 행정구역은 자치권이 없는 읍, 면, 동, 통, 리, 반으로 구성된다.

<표 8-1> 광역과 기초에 대한 행정구역의 개념화

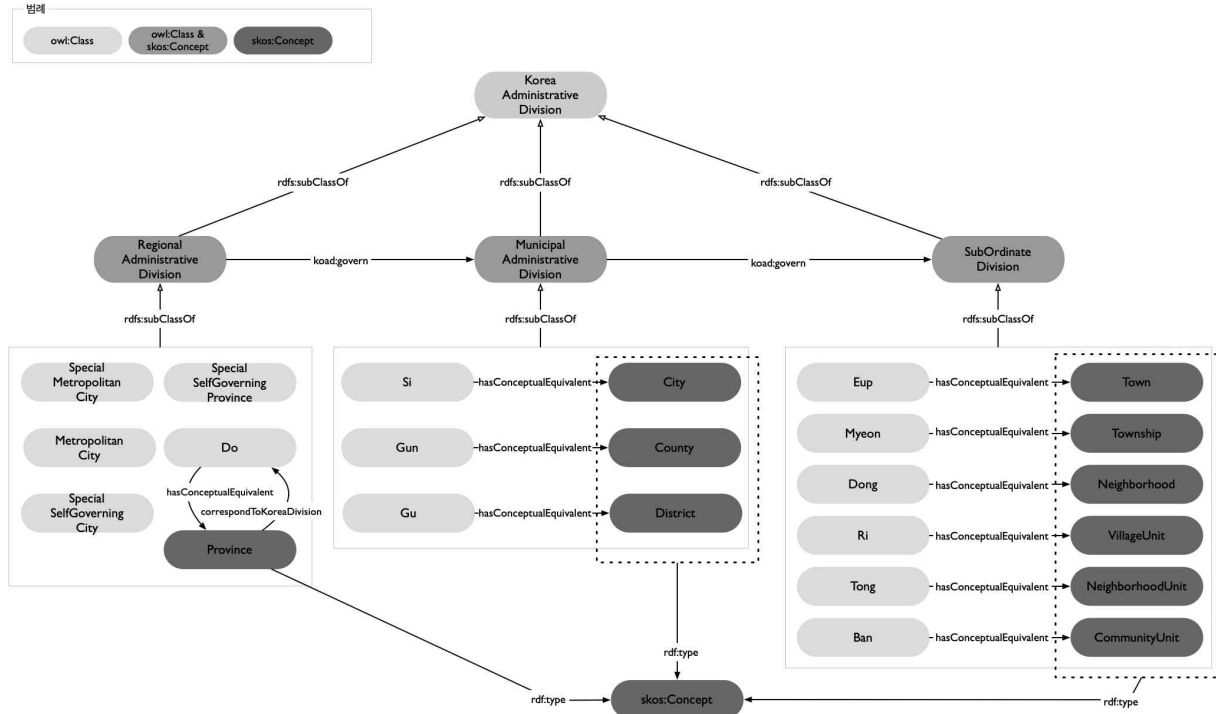
광역행정구역	기초행정구역		하부 행정구역		반
특별시	자치구	-	동	통	
광역시	자치구	-	동	통	
	군	-	읍·면	리	
특별자치시	-		동	통	
	-		읍·면	리	
도	자치시	행정구	동	통	
	군		읍·면	리	
특별자치도	자치시	행정구	동	통	
	군		읍·면	리	
	-	행정시	동	통	
	-		읍·면	리	

## 8.2 주요 클래스와 관계

행정구역 어휘의 최상위 클래스는 koad:KoreaAdministrativeDivision이다. 이 클래스는 광역행정구역(koad:RegionalAdministrativeDivision), 기초행정구역(koad:MunicipalAdministrativeDivision), 하부 행정구역(koad:SubordinateDivision) 클래스를 갖는다. koad:RegionalAdministrativeDivision 클래스는 SpecialMetropolitanCity(특별시), MetropolitanCity(광역시), Do(도), SpecialSelfGoverningCity(특별자치시), SpecialSelfGoverningProvince(특별자치도)를 포함한다. koad:MunicipalAdministrativeDivision는 Si(시), Gun(군), Gu(구)를 포함하고 있다. 광역행정구역, 기초행정구역, 하부 행정구역의 하부 클래스는 행정구역의 실체가 있는 대상으로 schema:AdministrativeArea 클래스의 하위 클래스로 함께 정의한다. 예를 들어, koad:Do는 koad:RegionalAdministrativeDivision과 schema:AdministrativeArea 클래스로부터 다중 상속을 받는다.

광역행정구역과 기초행정구역 사이의 관계는 ‘관할한다’는 의미를 포괄적으로 반영하여 koad:govern 속성으로 정의한다. 단, koad:govern 속성은 지방자치단체가 단순한 상하 관계 또는 통치의 의미가 아닌 법적으로 독립된 주체라는 의미로 정의한다.

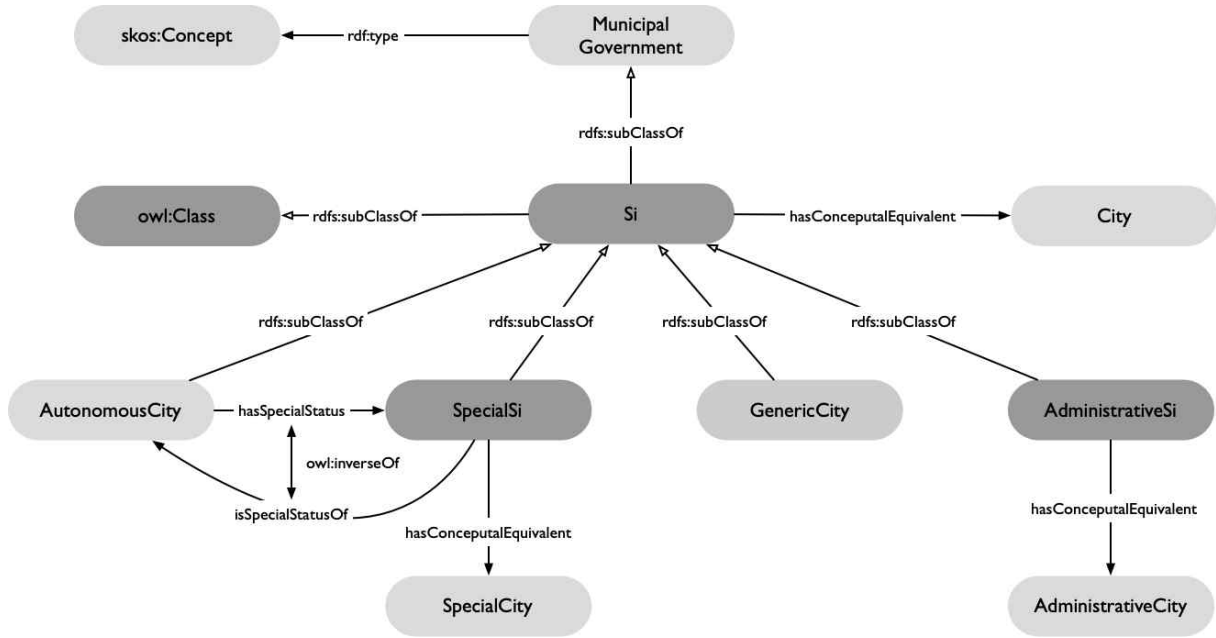
koad:includesCity, koad:includesDistrict 속성 등 광역행정구역과 기초행정구역의 관계를 표현하는 모든 속성은 koad:govern 속성의 하위 속성이다.



(그림 8-1) 행정구역 어휘를 기반으로 정의한 행정구역 체계

### 8.3 특례 관계의 표현

행정구역 어휘에서 시(Si)는 (그림 8-2)와 같이 기초행정구역 수준의 개념에 대한 공통 클래스로 정의한다. koad:Si는 자치시(koad:AutonomousCity), 특례시(koad:SpecialSi), 행정시(koad:AdministrativeSi)의 상위 클래스이며, 동일한 개념으로 koad:City를 갖는다. 행정구역 어휘에서 특례에 대한 개념은 구체적인 관계로 표현한다. 특례시는 행정적 명칭으로 공부·주소·안내판에 그 명칭이 사용되지 않지만, 도 산하의 기초지방자치단체 중 인구 100만 이상의 대도시로 규정하고 있다. 행정구역 어휘에서 이러한 특성은 하부 클래스로 정의하지 않고 속성으로 표현하여 관계를 구체화한다. 예를 들어, koad:hasSpecialStatus와 koad:isSpecialStatusOf 속성을 통해 자치시와 특례시 간의 특별한 관계를 표현한다. 이 관계는 양방향으로 정의되어 있어, 어느 방향에서도 관계를 파악할 수 있다.



(그림 8-2) 클래스, 개념(Concept)으로 구성된 행정구역 관계

## 8.4 클래스(Classes)

### 8.4.1 클래스: AdministrativeCity

<표 8-1> AdministrativeCity 클래스의 상세 내용

클래스명	AdministrativeCity
URI	koad:AdministrativeCity
한글명	행정시
설명	koad:AdministrativeSi 클래스와 동일한 개념이며, koad:hasConceptualEquivalent 속성으로 그 관계를 표시한다.
상위 클래스	-
관련개념	koad:AdministrativeSi
법적근거	No

### 8.4.2 클래스: AdministrativeDistrict

<표 8-2> AdministrativeDistrict 클래스의 상세 내용

클래스명	AdministrativeDistrict
URI	koad:AdministrativeDistrict
한글명	행정구
설명	koad:NonAutonomousGu, koad:GenericDistrict, koad:NonAutonomousDistrict 클래스와 동일한 개념이며, koad:hasConceptualEquivalent 속성으로 그 관계를 표시한다.
상위 클래스	-

관련개념	koad:NonAutonomousGu
법적근거	No

### 8.4.3 클래스: AdministrativeDong

<표 8-3> AdministrativeDong 클래스의 상세 내용

클래스명	AdministrativeDong
URI	koad:AdministrativeDong
한글명	행정동
설명	도시지역에서 주민 편의와 행정 효율을 위해 설치된 단위 행정구역이다. 일반적으로 여러 개의 법정동을 통합하거나 하나의 법정동을 분할하여 만들어지지만 복수의 법정동이 복수의 행정동으로 나누어지기도 한다. 행정복지센터가 설치되어 각종 행정 서비스를 제공하는 실질적인 행정 단위로 기능한다.
상위 클래스	koad:Dong
관련개념	koad:AdministrativeNeighborhood
법적근거	Yes

### 8.4.4 클래스: AdministrativeMyeon

<표 8-4> AdministrativeMyeon클래스의 상세 내용

클래스명	AdministrativeMyeon
URI	koad:AdministrativeMyeon
한글명	행정면
설명	농촌지역에서 법정면을 기반으로 주민 편의와 행정 효율을 위해 설치된 단위 행정구역이다. 일반적으로 여러 개의 법정면을 통합하거나 하나의 법정면을 분할하여 만들어진다. 행정복지센터가 설치되어 각종 행정 서비스를 제공하는 실질적인 행정 단위로 기능한다.
상위 클래스	koad:Myeon
관련개념	koad:AdministrativeTownship
법적근거	Yes

### 8.4.5 클래스: AdministrativeNeighborhood

<표 8-5> AdministrativeNeighborhood 클래스의 상세 내용

클래스명	AdministrativeNeighborhood
URI	koad:AdministrativeNeighborhood
한글명	행정동
설명	koad:AdministrativeDong 클래스와 동일한 개념이며, koad:hasConceptualEquivalent 속성으로 그 관계를 표시한다.
상위 클래스	-
관련개념	koad:AdministrativeDong
법적근거	No

#### 8.4.6 클래스: AdministrativeRi

<표 8-6> AdministrativeRi 클래스의 상세 내용

클래스명	AdministrativeRi
URI	koad:AdministrativeRi
한글명	행정리
설명	농촌지역에서 지방자치단체의 조례에 따라 둔 읍·면의 하부조직을 말한다. 주로 하나의 법정리를 2개 이상의 행정리로 운영하거나 2개 이상의 법정리를 하나의 행정리로 운영한다.
상위 클래스	koad:Ri
관련개념	koad:AdministrativeVillageUnit
법적근거	Yes

#### 8.4.7 클래스: AdministrativeSi

<표 8-7> AdministrativeSi 클래스의 상세 내용

클래스명	AdministrativeSi
URI	koad:AdministrativeSi
한글명	행정시
설명	특별자치도 내에서 행정 편의를 위해 설치된 시를 말한다. 행정시는 자치시와 달리 자치권이 없는 행정기관이다. 시장은 도지사가 임명하며, 별도의 시의회를 두지 않는다. 특별자치도로부터 위임받은 사무를 처리하며, 주민생활과 밀접한 행정서비스를 제공한다. 행정시는 법인격이 없고 예산편성권이나 조례제정권도 없어, 특별자치도의 하부행정기관으로서의 성격을 갖는다. 예를 들어, 제주특별자치도의 제주시와 서귀포시가 이에 해당한다.
상위 클래스	koad:Si
관련개념	koad:AdministrativeCity
법적근거	Yes

#### 8.4.8 클래스: AdministrativeTownship

<표 8-8> AdministrativeTownship 클래스의 상세 내용

클래스명	AdministrativeTownship
URI	koad:AdministrativeTownship
한글명	행정면
설명	koad:AdministrativeMyeon 클래스와 동일한 개념이며, koad:hasConceptualEquivalent 속성으로 그 관계를 표시한다.
상위 클래스	-
관련개념	koad:AdministrativeMyeon
법적근거	No

#### 8.4.9 클래스: AdministrativeVillageUnit

<표 8-9> AdministrativeVillageUnit 클래스의 상세 내용

클래스명	AdministrativeVillageUnit
URI	koad:AdministrativeVillageUnit
한글명	행정리
설명	koad:AdministrativeRi 클래스와 동일한 개념이며, koad:hasConceptualEquivalent 속성으로 그 관계를 표시한다.
상위 클래스	-
관련개념	koad:AdministrativeRi
법적근거	No

#### 8.4.10 클래스: AutonomousCity

<표 8-10> AutonomousCity 클래스의 상세 내용

클래스명	AutonomousCity
URI	koad:AutonomousCity
한글명	자치시
설명	자치권이 부여된 시의 유형이다. 일반적으로 기초지방자치단체의 지위를 가지며, 독자적인 의사결정권과 행정권을 행사할 수 있다. 자치시는 시장과 시의회를 주민이 직접 선출하며, 법령의 범위 내에서 조례를 제정할 수 있는 권한을 가진다. 현재 대한민국의 대부분의 시가 이 자치시의 형태로 운영되고 있으며, 도시지역의 특성에 맞는 행정 서비스를 제공한다. 다만, 특별시, 광역시, 특별자치시 등과는 구별되는 개념이다.
상위 클래스	koad:Si
관련개념	-
법적근거	No

#### 8.4.11 클래스: AutonomousDistrict

<표 8-11> AutonomousDistrict 클래스의 상세 내용

클래스명	AutonomousDistrict
URI	koad:AutonomousDistrict
한글명	자치구
설명	koad:AutonomousGu 클래스와 동일한 개념이며, koad:hasConceptualEquivalent 속성으로 그 관계를 표시한다.
상위 클래스	-
관련개념	koad:AutonomousGu
법적근거	No

#### 8.4.12 클래스: AutonomousGu

<표 8-12> AutonomousGu 클래스의 상세 내용

클래스명	AutonomousGu
------	--------------

URI	koad:AutonomousGu
한글명	자치구
설명	특별시와 광역시의 관할구역 안에 설치되는 기초자치단체이다. 독자적인 자치권과 법인격을 가지며, 구청장과 구의회를 선출한다. 행정적으로는 동을 두어 관리한다. 자치시·군과 같은 지위를 가지지만, 도시 특성에 맞는 행정을 수행한다. 재정과 인사권 등에서 일부 제약이 있으나, 지역 주민들의 복지와 생활에 밀접한 자치 사무를 독립적으로 처리한다.
상위 클래스	koad:Gu
관련개념	koad:AutonomousDistrict
법적근거	Yes

#### 8.4.13 클래스: Ban

<표 8-13> Ban 클래스의 상세 내용

클래스명	Ban
URI	koad:Ban
한글명	반
설명	리 또는 통의 하부 조직으로, 주로 도시지역에서 사용된다. 일정 수의 가구를 묶어 하나의 반을 구성하며, 보통 20~30가구 정도가 하나의 반을 이룬다. 반장은 주민들 중에서 선출되거나 임명되며, 행정기관과 주민 사이의 연락책 역할을 한다.
상위 클래스	koad:SubOrdinateDivision, schema:AdministrativeArea
관련개념	koad:CommunityUnit
법적근거	Yes

#### 8.4.14 클래스: BranchOffice

<표 8-14> BranchOffice 클래스의 상세 내용

클래스명	BranchOffice
URI	koad:BranchOffice
한글명	출장소
설명	출장소는 지방자치단체가 주민 편의와 지역 개발을 위해 조례로 설치하는 기관이다. 지방자치단체는 외진 곳의 주민의 편의와 특정지역의 개발 촉진을 위하여 필요하면 대통령령으로 정하는 범위에서 그 지방자치단체의 조례로 출장소를 설치할 수 있다.
상위 클래스	koad:SubOrdinateDivision
관련개념	-
법적근거	Yes

#### 8.4.15 클래스: City

<표 8-15> City 클래스의 상세 내용

클래스명	City
URI	koad:City

한글명	시
설명	koad:Si 클래스와 동일한 개념이며, koad:hasConceptualEquivalent 속성으로 그 관계를 표시한다.
상위 클래스	-
관련개념	koad:Si
법적근거	No

#### 8.4.16 클래스: CommunityUnit

<표 8-16> CommunityUnit 클래스의 상세 내용

클래스명	CommunityUnit
URI	koad:CommunityUnit
한글명	반
설명	koad:Ban 클래스와 동일한 개념이며, koad:hasConceptualEquivalent 속성으로 그 관계를 표시한다.
상위 클래스	-
관련개념	koad:Ban
법적근거	No

#### 8.4.17 클래스: County

<표 8-17> County 클래스의 상세 내용

클래스명	County
URI	koad:County
한글명	군
설명	koad:Gun 클래스와 동일한 개념이며, koad:hasConceptualEquivalent 속성으로 그 관계를 표시한다.
상위 클래스	-
관련개념	koad:Gun
법적근거	No

#### 8.4.18 클래스: District

<표 8-18> District 클래스의 상세 내용

클래스명	District
URI	koad:District
한글명	구
설명	koad:Gu 클래스와 동일한 개념이며, koad:hasConceptualEquivalent 속성으로 그 관계를 표시한다.
상위 클래스	-
관련개념	koad:Gu
법적근거	No

#### 8.4.19 클래스: Do



<표 8-19> Do 클래스의 상세 내용

클래스명	Do
URI	koad:Do
한글명	도
설명	광역행정구역의 한 유형이다. 현재 대한민국에는 6개의 도(경기도, 충청남도, 충청북도, 전라남도, 경상남도, 경상북도)가 있다. 도는 넓은 지역을 관할하며, 그 안에 여러 기초행정구역(시, 군)을 둔다. 도지사과 도의회를 선출하여 자치권을 행사한다. 도청이 설치되어 광역 단위의 행정 서비스를 제공하며, 관할 지역의 균형 발전과 광역 단위 정책을 수립, 시행한다. 중앙정부와 기초행정구역 사이에서 조정자 역할을 하며, 지역의 특성에 맞는 행정을 수행한다.
상위 클래스	koad:RegionalAdministrativeDivision, schema:AdministrativeArea
관련개념	koad:Province
법적근거	Yes

8.4.20 클래스: Dong

<표 8-20> Dong 클래스의 상세 내용

클래스명	Dong
URI	koad:Dong
한글명	동
설명	주로 도시지역에서 시나 구의 하부에 있는 행정동과 법정동의 통칭이다. 행정동은 주민 편의와 행정 효율을 위해 설치된 실제 행정 서비스의 단위 행정구역이다. 행정복지센터가 설치되어 각종 행정 서비스를 제공하며, 통과 반이라는 더 작은 단위로 나뉜다. 법정동은 법률로 정해진 공식 행정구역이며 주소에 사용된다. 법정동은 지번을 부여하는 지역으로 지번을 표시할 때의 단위구역이다.
상위 클래스	koad:SubOrdinateDivision, schema:AdministrativeArea
관련개념	koad:Neighborhood
법적근거	Yes

8.4.21 클래스: Eup

<표 8-21> Eup 클래스의 상세 내용

클래스명	Eup
URI	koad:Eup
한글명	읍
설명	군이나 시의 하부 행정구역으로, 면보다 도시화 된 지역에 설치된다. 인구 2만 이상이거나 도시적 형태를 갖춘 지역이 대상이다. 읍사무소가 설치되어 각종 행정 서비스를 제공하며, '리'라는 더 작은 단위로 나뉜다. 읍장이 관리하고 중소 규모 도시지역 주민들의 일상생활과 밀접한 행정 업무를 수행한다. 읍은 농촌과 도시의 중간적 성격을 지닌 행정단위이다.
상위 클래스	koad:SubOrdinateDivision, schema:AdministrativeArea
관련개념	koad:Town

법적근거	Yes
------	-----

#### 8.4.22 클래스: GenericDistrict

<표 8-22> GenericDistrict 클래스의 상세 내용

클래스명	GenericDistrict
URI	koad:GenericDistrict
한글명	일반구
설명	koad:NonAutonomousGu, koad:AdministrativeDistrict, koad:NonAutonomousDistrict 클래스와 동일한 개념으로 koad:hasConceptualEquivalent 속성으로 그 관계를 표시한다.
상위 클래스	-
관련개념	koad:NonAutonomousGu
법적근거	No

#### 8.4.23 클래스: Gu

<표 8-23> Gu 클래스의 상세 내용

클래스명	Gu
URI	koad:Gu
한글명	구
설명	구는 주로 도시지역에서 특별시, 광역시, 자치시 등 대도시 하부에서 사용되는 자치구와 행정구의 통칭이다. 자치구는 기초행정구역으로서 독자적인 자치권을 가지며, 행정구(일반구)는 행정 편의를 위한 단위이다. 구청이 설치되어 행정 서비스를 제공하며, 동을 하부 행정단위로 둔다. 구청장이 관리하며, 도시지역의 행정 업무를 수행한다.
상위 클래스	koad:MunicipalAdministrativeDivision, schema:AdministrativeArea
관련개념	koad:District
법적근거	Yes

#### 8.4.24 클래스: Gun

<표 8-24> Gun 클래스의 상세 내용

클래스명	Gun
URI	koad:Gun
한글명	군
설명	주로 농어촌 지역에 설치되는 기초행정구역이다. 도의 관할 구역 안에 있으며, 광역시나 특별자치도에도 설치될 수 있다. 군은 자치권과 법인격을 가지며, 군수와 군의회를 선출한다. 행정적으로는 읍과 면을 두어 관리한다. 군청이 설치되어 지역 행정 서비스를 제공하며, 지역 특성에 맞는 농어촌 중심의 행정을 수행한다.
상위 클래스	koad:MunicipalAdministrativeDivision, schema:AdministrativeArea
관련개념	koad:County
법적근거	Yes

8.4.25 클래스: KoreaAdministrativeDivision

<표 8-25> KoreaAdministrativeDivision 클래스의 상세 내용

클래스명	KoreaAdministrativeDivision
URI	koad:KoreaAdministrativeDivision
한글명	대한민국 행정구역
설명	대한민국의 행정구역과 행정구역 사이의 관계를 표현한다. 모든 행정구역의 최상위 클래스이다.
상위 클래스	-
관련개념	-
법적근거	No

8.4.26 클래스: MetropolitanCity

<표 8-26> MetropolitanCity 클래스의 상세 내용

클래스명	MetropolitanCity
URI	koad:MetropolitanCity
한글명	광역시
설명	광역행정구역의 한 유형으로, 인구 100만 이상의 대도시를 대상으로 한다. 현재 부산, 대구, 인천, 광주, 대전, 울산이 해당된다. 도와 동등한 지위를 가지며, 중앙정부 직할로 운영된다. 기초행정구역으로 자치구와 군을 둘 수 있다. 광역시장과 시의회를 선출하여 자치권을 행사한다. 도시 특성에 맞는 행정을 수행하며, 광역 단위의 정책 수립과 시행, 산하 기초행정구역 간 조정 역할을 한다. 하부 기초행정구역으로 자치구, 읍, 면 지역을 관할하는 군을 설치할 수 있다.
상위 클래스	koad:RegionalAdministrativeDivision, schema:AdministrativeArea
관련개념	-
법적근거	Yes

8.4.27 클래스: MunicipalAdministrativeDivision

<표 8-27> MunicipalAdministrativeDivision 클래스의 상세 내용

클래스명	MunicipalAdministrativeDivision
URI	koad:MunicipalAdministrativeDivision
한글명	기초행정구역
설명	대한민국의 지방자치단체의 유형으로 광역행정구역의 산하에 있다. 기초 지방자치단체는 시(도, 특별자치도 산하), 군(광역시, 도, 특별자치도 산하), 구(특별시, 광역시 산하)가 있다. 지리적으로 기초행정구역은 광역 행정구역의 관할구역 안에 있지만, 광역행정구역의 상하위의 소속(예속)

	되는 것이 아니라 산하 관계에 놓인 서로 별개의 법인격을 가진 독립된 주체이며, 법적 지위를 갖는다.
상위 클래스	koad:KoreaAdministrativeDivision
관련개념	-
법적근거	No

#### 8.4.28 클래스: Myeon

<표 8-28> Myeon 클래스의 상세 내용

클래스명	Myeon
URI	koad:Myeon
한글명	면
설명	군의 하부 행정구역으로, 주로 농어촌 지역에 설치된다. 법정면과 행정면으로 구분된다. 법정면은 주로 농촌지역에서 여러 법정리의 묶는 단위로 주소나 토지를 표시할 때 사용되는 단위 구역이다. 행정면은 행정복지센터가 설치되어 각종 행정 서비스를 제공하는 단위 행정구역을 말한다.
상위 클래스	koad:SubOrdinateDivision, schema:AdministrativeArea
관련개념	koad:Township
법적근거	Yes

#### 8.4.29 클래스: Neighborhood

<표 8-29> Neighborhood 클래스의 상세 내용

클래스명	Neighborhood
URI	koad:Neighborhood
한글명	동
설명	koad:Dong 클래스와 동일한 개념이며, koad:hasConceptualEquivalent 속성으로 그 관계를 표시한다.
상위 클래스	-
관련개념	koad:Dong
법적근거	No

#### 8.4.30 클래스: NeighborhoodUnit

<표 8-30> NeighborhoodUnit 클래스의 상세 내용

클래스명	NeighborhoodUnit
URI	koad:NeighborhoodUnit
한글명	통
설명	koad:Tong 클래스와 동일한 개념이며, koad:hasConceptualEquivalent 속성으로 그 관계를 표시한다.
상위 클래스	-
관련개념	koad:Tong
법적근거	No

8.4.31 클래스: NonAutonomousGu

<표 8-31> NonAutonomousGu 클래스의 상세 내용

클래스명	NonAutonomousGu
URI	koad:NonAutonomousGu
한글명	자치구가 아닌 구
설명	koad:NonAutonomousDistrict, koad:AdministrativeDistrict, koad:GenericDistrict 클래스와 동일한 개념이며, koad:hasConceptualEquivalent 속성으로 그 관계를 표시한다.
상위 클래스	koad:Gu
관련개념	koad:NonAutonomousDistrict, koad:AdministrativeDistrict, koad:GenericDistrict
법적근거	No

8.4.32 클래스: NonAutonomousDistrict

<표 8-32> NonAutonomousDistrict 클래스의 상세 내용

클래스명	NonAutonomousDistrict
URI	koad:NonAutonomousDistrict
한글명	자치구가 아닌 구
설명	koad:NonAutonomousGu, koad:AdministrativeDistrict, koad:GenericDistrict 클래스와 동일한 개념이며, koad:hasConceptualEquivalent 속성으로 그 관계를 표시한다.
상위 클래스	-
관련개념	koad:NonAutonomousGu
법적근거	No

8.4.33 클래스: Province

<표 8-33> Province 클래스의 상세 내용

클래스명	Province
URI	koad:Province
한글명	도
설명	koad:Do 클래스와 동일한 개념이며, koad:hasConceptualEquivalent 속성으로 그 관계를 표시한다.
상위 클래스	-
관련개념	koad:Do
법적근거	No

8.4.34 클래스: RegionalAdministrativeDivision

<표 8-34> RegionalAdministrativeDivision 클래스의 상세 내용

클래스명	RegionalAdministrativeDivision
URI	koad:RegionalAdministrativeDivision
한글명	광역행정구역

설명	대한민국의 지방자치단체의 유형으로 대한민국 정부의 직할이다. 지방자치법 제2조 제1항은 특별시, 광역시, 도, 특별자치시, 특별자치도를 규정하고 있다. 법인으로 기초행정구역과 산하 관계를 갖는다.
상위 클래스	koad:KoreaAdministrativeDivision
관련개념	-
법적근거	No

8.4.35 클래스: Ri

<표 8-35> Ri 클래스의 상세 내용

클래스명	Ri
URI	koad:Ri
한글명	리
설명	리는 농촌지역에서 읍·면의 하부에 있는 행정리와 법정리의 통칭이다. 법정리는 주로 농촌지역에서 지번을 부여하는 단위 지역으로 토지표시에 사용된다. 행정리는 행정 편의를 위해 설치된 행정조직으로, 실제 행정 서비스 제공의 기본 단위가 된다. 리(이)장이 관리하며, 주민 생활과 밀접한 행정 업무를 수행한다.
상위 클래스	koad:SubOrdinateDivision, schema:AdministrativeArea
관련개념	koad:VillageUnit
법적근거	Yes

8.4.36 클래스: Si

<표 8-36> Si 클래스의 상세 내용

클래스명	Si
URI	koad:Si
한글명	시
설명	시는 자치시와 행정시의 통칭이다. 도시 형태를 갖춘 지역에 설치되는 행정구역의 유형이다. 일반적으로 인구 5만 이상이어야 하며, 도의 관할 구역 안에 있다. 자치시는 자치권과 법인격을 가지며, 시장과 시의회를 선출한다. 자치시는 도, 특별자치도에 설치하는 기초행정구역이고, 행정시는 특별자치도에 설치할 수 있으나 지방자치단체가 아니다. 행정적으로는 동을 주로 두며, 농촌 지역이 포함된 경우 읍, 면을 둘 수 있다.
상위 클래스	koad:MunicipalAdministrativeDivision, schema:AdministrativeArea
관련개념	koad:City
법적근거	Yes

8.4.37 클래스: SpecialCity

<표 8-37> SpecialCity 클래스의 상세 내용

클래스명	SpecialCity
URI	koad:SpecialCity

한글명	특례시
설명	koad:SpecialSi 클래스와 동일한 개념이며, koad:hasConceptualEquivalent 속성으로 그 관계를 표시한다.
상위 클래스	-
관련개념	koad:SpecialSi
법적근거	No

8.4.38 클래스: SpecialMetropolitanCity

<표 8-38> SpecialMetropolitanCity 클래스의 상세 내용

클래스명	SpecialMetropolitanCity
URI	koad:SpecialMetropolitanCity
한글명	특별시
설명	광역행정구역의 유형으로 서울특별시가 유일하다. 중앙정부 직할로 운영되며, 도와 동등하거나 그 이상의 지위를 갖는다. 기초지방자치단체로 자치구만을 두며, 군은 설치할 수 없다. 특별시장과 시의회를 선출하여 자치권을 행사한다. 특별시의 '특별'은 '특별히 도에서 분리된' 의미이지만, 행정구역의 영문 표기는 'special'을 사용한다.
상위 클래스	koad:RegionalAdministrativeDivision, schema:AdministrativeArea
관련개념	-
법적근거	Yes

8.4.39 클래스: SpecialPurposeLocalGovernment

<표 8-39> SpecialPurposeLocalGovernment 클래스의 상세 내용

클래스명	SpecialPurposeLocalGovernment
URI	koad:SpecialPurposeLocalGovernment
한글명	특별지방자치단체
설명	2개 이상의 지방자치단체가 공동으로 특정한 목적을 위하여 광역적으로 사무를 처리하기 위해 별도의 지방자치단체를 구성한 것을 말한다. 특별지방자치단체는 하나의 법인이며 자체 지방의회가 설치되고 단체장이 선출된다.
상위 클래스	koad:KoreaAdministrativeDivision
관련개념	-
법적근거	Yes

8.4.40 클래스: SpecialSelfGoverningCity

<표 8-40> SpecialSelfGoverningCity 클래스의 상세 내용

클래스명	SpecialSelfGoverningCity
URI	koad:SpecialSelfGoverningCity
한글명	특별자치시
설명	광역행정구역의 한 유형으로, 현재 세종특별자치시가 유일하다. 일반적인 시보다 높은 수준의 자치권을 가지며, 광역시와 유사한 지위를 갖는다. 기초행정구역을 두지 않고 광역과 기초의 기능을 통합하여 수행한

	다. 중앙정부로부터 행정, 재정 등에서 특별한 자치권을 부여받아 운영되며, 국가균형발전을 위한 행정중심복합도시로서의 역할을 수행한다. 시장과 시의회를 선출하여 자치권을 행사한다.
상위 클래스	koad:RegionalAdministrativeDivision, schema:AdministrativeArea
관련개념	-
법적근거	Yes

#### 8.4.41 클래스: SpecialSelfGoverningProvince

<표 8-41> SpecialSelfGoverningProvince 클래스의 상세 내용

클래스명	SpecialSelfGoverningProvince
URI	koad:SpecialSelfGoverningProvince
한글명	특별자치도
설명	대한민국의 지방자치단체인 도의 자치권한을 강화한 형태의 행정구역이다. 제주특별자치도가 2006년 7월 1일에 처음 설치되었고, 강원특별자치도(2023년 6월 11일), 전북특별자치도(2024년 1월 18일)에 각각 설치되었다. 특별자치도는 법률이 정하는 바에 따라 (자치)시와 군을 설치할 수 있다.
상위 클래스	koad:RegionalAdministrativeDivision, schema:AdministrativeArea
관련개념	-
법적근거	Yes

#### 8.4.42 클래스: SpecialSi

<표 8-42> SpecialSi 클래스의 상세 내용

클래스명	SpecialSi
URI	koad:SpecialSi
한글명	특례시
설명	인구 100만 이상 대도시 중에서 대도시 및 시·군·구의 행정, 재정 운영 및 국가의 지도·감독에 대해서는 그 특성을 고려하여 관계 법률로 정하는 바에 따라 추가로 특례를 둘 수 있다(지방자치법 제198조 제2항). 특례시는 법률로 정하여 지방자치법의 특례를 인정받는 지방자치단체를 의미하는 행정적 명칭이며 독립된 행정구역이 아니다. 자치시보다 더 많은 행정 권한을 가지지만, 광역시보다는 적은 자치권을 갖는다. 도의 관할 하에 있으면서도 일부 사무에 대해 도의 간섭 없이 직접 처리할 수 있는 권한을 가진다. 도시 계획, 환경, 건설 등의 분야에서 확대된 자치권을 행사한다. 현재 경기도 수원시, 경기도 용인시, 경기도 고양시, 경상남도 창원시가 특례시로 지정되어 있다.
상위 클래스	koad:Si
관련개념	koad:SpeicialCity
법적근거	Yes

#### 8.4.43 클래스: StatutoryNeighborhood



<표 8-43> StatutoryNeighborhood 클래스의 상세 내용

클래스명	StatutoryNeighborhood
URI	koad:StatutoryNeighborhood
한글명	법정동
설명	법령으로 정해진 동으로, 행정동과 구분된다. 주로 도시지역 읍·면의 하부에서 지번을 부여하는 지역으로 지번을 표시할 때의 단위구역이다. 이 지역내에서는 지번이 중복되어 존재하지 않는다. 토지대장, 건축물대장 등 공적 장부상의 토지표시나 건물 소재지로 사용되며, 재산권 행사와 관련된 법적 효력을 갖는다.
상위 클래스	koad:Dong
관련개념	-
법적근거	No

#### 8.4.44 클래스: StatutoryTownship

<표 8-44> StatutoryTownship 클래스의 상세 내용

클래스명	StatutoryTownship
URI	koad:StatutoryTownship
한글명	법정면
설명	법률로 정해진 면으로, 행정면과 구분된다. 주로 농촌지역에서 여러 법정리의 묶는 단위로 주소나 토지를 표시할 때 사용되는 단위 구역이다.
상위 클래스	koad:Myeon
관련개념	-
법적근거	No

#### 8.4.45 클래스: StatutoryVillageUnit

<표 8-45> StatutoryVillageUnit 클래스의 상세 내용

클래스명	StatutoryVillageUnit
URI	koad:StatutoryVillageUnit
한글명	법정리
설명	법률로 정해진 리로, 행정리와 구분된다. 주로 농촌지역에서 지번을 부여하는 단위 지역으로 이 지역내에서는 지번이 중복되어 존재하지 않는다. 지번을 표시할 때의 사용되는 단위구역이다. 토지대장, 건축물대장 등 공적 장부상의 토지표시나 건물 소재지로 사용되며, 재산권 행사와 관련된 법적 효력을 갖는다.
상위 클래스	koad:Ri
관련개념	-
법적근거	No

#### 8.4.46 클래스: SubOrdinateDivision

<표 8-46> SubOrdinateDivision 클래스의 상세 내용

클래스명	SubOrdinateDivision
------	---------------------

URI	koad:SubOrdinateDivision
한글명	하부행정구역
설명	지방자치단체 아래에 설치되는 행정단위로 읍, 면, 동, 리, 통, 반을 포함한다. 시(자치시, 행정시)와 구(자치구, 일반구)는 읍·면·행정동, 군은 읍·면으로 하부 행정구역을 둔다. 읍·면은 리, 행정동은 통으로 구분한다.
상위 클래스	koad:KoreaAdministrativeDivision
관련개념	-
법적근거	No

#### 8.4.47 클래스: Tong

<표 8-47> Tong 클래스의 상세 내용

클래스명	Tong
URI	koad:Tong
한글명	통
설명	동(또는 읍의 일부)의 하부 행정조직으로, 주로 도시지역에서 사용된다. 일정 수의 가구를 묶어 하나의 통을 구성하며, 보통 20~30가구 정도가 하나의 통을 이룬다. 통장은 주민들 중에서 선출되거나 임명되며, 행정기관과 주민 사이의 연락책 역할을 한다. 주민등록, 민방위, 마을 공동작업, 방법 등 생활 밀착형 행정 업무를 보조하고, 주민 간 친목도모와 상호부조 활동을 촉진한다.
상위 클래스	koad:SubOrdinateDivision, schema:AdministrativeArea
관련개념	koad:NeighborhoodUnit
법적근거	Yes

#### 8.4.48 클래스: Town

<표 8-48> Town 클래스의 상세 내용

클래스명	Town
URI	koad:Town
한글명	읍
설명	koad:Eup 클래스와 동일한 개념이며, koad:hasConceptualEquivalent 속성으로 그 관계를 표시한다.
상위 클래스	-
관련개념	koad:Eup
법적근거	No

#### 8.4.49 클래스: Township

<표 8-49> Township 클래스의 상세 내용

클래스명	Township
URI	koad:Township
한글명	면

설명	koad:Myeon 클래스와 동일한 개념이며, koad:hasConceptualEquivalent 속성으로 그 관계를 표시한다.
상위 클래스	-
관련개념	koad:Myeon
법적근거	No

#### 8.4.50 클래스: VillageUnit

<표 8-50> VillageUnit 클래스의 상세 내용

클래스명	VillageUnit
URI	koad:VillageUnit
한글명	리
설명	koad:Ri 클래스와 동일한 개념이며, koad:hasConceptualEquivalent 속성으로 그 관계를 표시한다.
상위 클래스	-
관련개념	koad:Ri
법적근거	No

### 8.5 속성(Properties)

#### 8.5.1 속성: area

<표 8-51> koad:area의 상세 내용

속성명	area
URI	koad:area
속성 유형	Datatype Property
설명	특정한 행정구역의 면적을 나타낸다. 제곱킬로미터를 단위로 사용한다.
정의역	koad:SubOrdinateDivision
공역	xsd:double

#### 8.5.2 속성: autonomousAuthority

<표 8-52> koad:autonomousAuthority의 상세 내용

속성명	autonomousAuthority
속성 유형	Datatype Property
URI	koad:autonomousAuthority
설명	한국 행정구역의 자치권 보유 여부를 나타내는 속성이다. 'true'일 경우 해당 행정구역이 자치권을 가지고 있음을, 'false'일 경우 그렇지 않음을 의미한다.
정의역	koad:KoreaAdministrativeDivision
공역	xsd:boolean

#### 8.5.3 속성: branchOffice

<표 8-53> koad:branchOffice의 상세 내용

속성명	branchOffice
속성 유형	Object Property
URI	koad:branchOffice
설명	한국 행정구역이 가진 출장소를 나타낸다. 해당 행정구역에 속한 출장소 정보를 기술한다.
정의역	koad:KoreaAdministrativeDivision
공역	koad:BranchOffice

#### 8.5.4 속성: correspondToKoreaDivision

<표 8-54> koad:correspondToKoreaDivision의 상세 내용

속성명	correspondToKoreaDivision
속성 유형	Object Property
URI	koad:correspondToKoreaDivision
설명	koad:hasConceptualEquivalent의 역관계를 표현한다.
정의역	skos:Concept
공역	koad:KoreaAdministrativeDivision
역관계	koad:hasConceptualEquivalent

#### 8.5.5 속성: divisionCode

<표 8-55> koad:divisionCode의 상세 내용

속성명	divisionCode
속성 유형	Datatype Property
URI	koad:divisionCode
설명	특정한 자원에 대한 행정구역 코드를 나타낸다. 코드는 숫자 또는 문자열로 나타낸다.
정의역	rdfs:Resource
공역	xsd:string

#### 8.5.6 속성: fullName

<표 8-56> koad:fullName의 상세 내용

속성명	fullName
속성 유형	Datatype Property
URI	koad:fullName
설명	한국 행정구역의 전체 이름을 문자열로 나타낸다. 예를 들어, "서울특별시 강남구"와 같이 상위 행정구역부터 하부 행정구역까지의 전체 이름을 포함한다.
정의역	koad:KoreaAdministrativeDivision
공역	xsd:string

#### 8.5.7 속성: govern

<표 8-57> koad:govern의 상세 내용

속성명	govern
-----	--------

속성 유형	Object Property
URI	koad:govern
설명	한국 행정구역 간의 관할 관계를 나타낸다. 이 속성은 상위 행정구역이 하부 행정구역을 관할하는 관계를 표현하며, 행정구역을 구체적으로 표현하는 속성들의 최상위 속성이다. 예를 들어, includesCity, includesTown은 이 속성의 하부 속성이다.
정의역	koad:KoreaAdministrativeDivision
공역	koad:KoreaAdministrativeDivision

### 8.5.8 속성: governedBy

<표 8-58> koad:governedBy의 상세 내용

속성명	governedBy
속성 유형	Object Property
URI	koad:governedBy
설명	한국 행정구역이 다른 행정구역에 의해 관할되는 관계를 나타낸다. 이 속성은 'govern' 속성과 역관계(inverse of)를 갖는다.
정의역	koad:KoreaAdministrativeDivision
공역	koad:KoreaAdministrativeDivision
역관계	koad:govern

### 8.5.9 속성: governmentAgency

<표 8-59> koad:governmentAgency의 상세 내용

속성명	governmentAgency
속성 유형	Object Property
URI	koad:governmentAgency
설명	한국 행정구역과 관련된 정부 조직을 나타낸다. 이 속성은 각 행정구역을 관할하는 정부 기관(예: 시청, 구청, 군청 등)의 정보를 제공하는 데 사용한다.
정의역	koad:KoreaAdministrativeDivision
공역	schema:Organization

### 8.5.10 속성: hasConceptualEquivalent

<표 8-60> koad:hasConceptualEquivalent의 상세 내용

속성명	hasConceptualEquivalent
속성 유형	Object Property
URI	koad:hasConceptualEquivalent
설명	한국 행정구역과 관련된 영어 개념을 연결한다. 이 속성은 한국어로 표현된 행정구역 개념에 대응하는 영어 개념을 제공한다.
정의역	koad:KoreaAdministrativeDivision
공역	skos:Concept
상위 속성	-

### 8.5.11 속성: hasLegalBasis

<표 8-61> koad:hasLegalBasis의 상세 내용

속성명	hasLegalBasis
속성 유형	Datatype Property
URI	koad:hasLegalBasis
설명	한국 행정구역 개념이 법적으로 정의된 용어인지 여부를 나타낸다. true 값은 해당 개념이 법률에 명시된 공식 용어, false 값은 비공식적으로 사용되는 용어를 의미한다. 이 속성을 통해 공식 행정 용어와 통용되는 비공식 용어를 구분할 수 있다.
정의역	koad:KoreaAdministrativeDivision
공역	xsd:boolean

### 8.5.12 속성: hasSpecialCity

<표 8-62> koad:hasSpecialStatus의 상세 내용

속성명	hasSpecialCity
속성 유형	Object Property
URI	koad:hasSpecialCity
설명	자치시가 특별시로 지정된 관계를 표현한다.
정의역	koad:AutonomousCity
공역	koad:SpecialSi

### 8.5.13 속성: hasSubordinate

<표 8-63> koad:hasSubOrdinate의 상세 내용

속성명	hasSubOrdinate
속성 유형	Object Property
URI	koad:hasSubOrdinate
설명	광역행정구역이 포함하는 기초행정구역을 나타낸다. 이 속성은 한국 행정 체계의 계층 구조를 표현하며, 상위 행정 단위와 하부 행정 단위 간의 관계를 명시한다.
정의역	koad:RegionalAdministrativeDivision
공역	koad:MunicipalAdministrativeDivision

### 8.5.14 속성: includesAdministrativeNeighborhood

<표 8-64> koad:includesAdministrativeNeighborhood의 상세 내용

속성명	includesAdministrativeNeighborhood
속성 유형	Object Property
URI	koad:includesAdministrativeNeighborhood
설명	법정동이 특정한 행정동에 포함되는 관계를 나타낸다. 하나의 행정동이 여러 개의 법정동을 포함하거나, 하나의 법정동이 여러 행정동에 포함될 수 있다.
정의역	koad:StatutoryNeighborhood
공역	koad:AdministrativeDong

### 8.5.15 속성: includesCity

<표 8-65> koad:includesCity의 상세 내용

속성명	includesCity
속성 유형	Object Property
URI	koad:includesCity
설명	특별자치도나 도가 행정시 또는 자치시를 포함하는 관계를 나타낸다.
정의역	koad:SpecialSelfGoverningProvince, koad:Do
공역	koad:AutonomousCity, koad:AdministrativeSi
역관계	koad:isCityOf
상위 속성	koad:govern

8.5.16 속성: includesCommunityUnit

<표 8-66> koad:includesCommunityUnit의 상세 내용

속성명	includesCommunityUnit
속성 유형	Object Property
URI	koad:includesCommunityUnit
설명	리나 통이 반을 포함하는 관계를 나타낸다. 농촌(리) 또는 도시(통) 지역의 가장 작은 행정 단위인 반이 그 상위 단위에 속하는 관계를 표현한다.
정의역	koad:Ri, koad:Tong
공역	koad:Ban
역관계	koad:isCommunityUnitOf
상위 속성	koad:govern

8.5.17 속성: includesCounty

<표 8-67> koad:includesCounty의 상세 내용

속성명	includesCounty
속성 유형	Object Property
URI	koad:includesCounty
설명	광역시, 도, 또는 특별자치도가 군을 포함하는 관계를 나타낸다. 광역행정구역과 군의 관계를 표현한다.
정의역	koad:Do, koad:MetropolitanCity, koad:SpecialSelfGoverningProvince
공역	koad:Gun
역관계	koad:isCountyOf
상위 속성	koad:govern

8.5.18 속성: includesDistrict

<표 8-68> koad:includesDistrict의 상세 내용

속성명	includesDistrict
속성 유형	Object Property
URI	koad:includesDistrict
설명	특별시, 광역시, 또는 자치시가 구를 포함하는 관계를 나타낸다.
정의역	koad:SpecialMetropolitanCity, koad:MetropolitanCity, koad:AutonomousCity

공역	koad:Gu
역관계	koad:isDistrictOf
상위 속성	koad:govern

**8.5.19 속성: includesNeighborhoodUnit**

<표 8-69> koad:includesNeighborhoodUnit의 상세 내용

속성명	includesNeighborhoodUnit
속성 유형	Object Property
URI	koad:includesNeighborhoodUnit
설명	동이 통을 포함하는 관계를 나타낸다.
정의역	koad:AdministrativeDong
공역	koad:Tong
역관계	koad:isNeighborhoodUnitOf
상위 속성	koad:govern

**8.5.20 속성: includesNeighborhood**

<표 8-70> koad:includesNeighborhood의 상세 내용

속성명	includesNeighborhood
속성 유형	Object Property
URI	koad:includesNeighborhood
정의	다양한 도시 행정 단위가 동을 포함하는 관계를 나타낸다. 여러 유형의 행정구역 단위가 동을 포함할 수 있다.
정의역	koad:AutonomousGu, koad:SpecialSelfGoverningCity, koad:NonAutonomousDistrict, koad:AutonomousCity, koad:AdministrativeSi
공역	koad:Dong
역관계	koad:isNeighborhoodOf
상위 속성	koad:govern

**8.5.21 속성: includesStatutoryNeighborhood**

<표 8-71> koad:includesStatutoryNeighborhood의 상세 내용

속성명	includesStatutoryNeighborhood
속성 유형	Object Property
URI	koad:includesStatutoryNeighborhood
설명	행정동이 법정동을 포함하는 관계를 나타낸다. 실제 행정 업무를 위한 행정동이 법적으로 정의된 법정동을 포함하는 관계를 표현한다.
정의역	koad:AdministrativeDong
공역	koad:StatutoryNeighborhood

**8.5.22 속성: includesTown**



<표 8-72> koad:includesTown의 상세 내용

속성명	includesTown
속성 유형	Object Property
URI	koad:includesTown
설명	다양한 행정 단위가 읍을 포함하는 관계를 나타낸다.
정의역	koad:Gun, koad:SpecialSelfGoverningCity, koad:AutonomousCity, koad:NonAutonomousDistrict, koad:AdministrativeSi
공역	koad:Eup
역관계	koad:isTownOf
상위 속성	koad:govern

### 8.5.23 속성: includesTownship

<표 8-73> koad:includesTownship의 상세 내용

속성명	includesTownship
속성 유형	Object Property
URI	koad:includesTownship
설명	다양한 행정 단위가 면을 포함하는 관계를 나타낸다.
정의역	koad:Gun, koad:SpecialSelfGoverningCity, koad:AutonomousCity, koad:NonAutonomousDistrict, koad:AdministrativeSi
공역	koad:Myeon
역관계	koad:isTownshipOf
상위 속성	koad:govern

### 8.5.24 속성: includesVillageUnit

<표 8-74> koad:includesVillageUnit의 상세 내용

속성명	includesVillageUnit
속성 유형	Object Property
URI	koad:includesVillageUnit
설명	다양한 행정 단위가 리를 포함하는 관계를 나타낸다.
정의역	koad:Eup, koad:Myeon
공역	koad:Ri
역관계	koad:isVillageUnitOf
상위 속성	koad:govern

### 8.5.25 속성: isAdministrativeDistrict

<표 8-75> koad:isAdministrativeDistrict의 상세 내용

속성명	isAdministrativeDistrict
속성 유형	Datatype Property
URI	koad:isAdministrativeDistrict
설명	행정구역에 해당되는지 여부를 표현한다.
정의역	koad:KoreaAdministrativeDivision
공역	xsd:Boolean
역관계	-
상위 속성	-

### 8.5.26 속성: isCityOf

<표 8-76> koad:isCityOf의 상세 내용

속성명	isCityOf
속성 유형	Object Property
URI	koad:isCityOf
설명	koad:includesCity의 역관계를 표현한다.
정의역	koad:AdministrativeSi, koad:AutonomousCity
공역	koad:SpecialSelfGoverningProvince, koad:Do
역관계	koad:includesCity
상위 속성	koad:governedBy

### 8.5.27 속성: isCommunityUnitOf

<표 8-77> koad:isCommunityUnitOf의 상세 내용

속성명	isCommunityUnitOf
속성 유형	Object Property
URI	koad:isCommunityUnitOf
설명	koad:includesCommunityUnit의 역관계를 표현한다.
정의역	koad:Ban
공역	koad:Ri, koad:Tong
역관계	koad:includesCommunityUnit
상위 속성	koad:governedBy

### 8.5.28 속성: isCountyOf

<표 8-78> koad:isCountyOf의 상세 내용

속성명	isCountyOf
속성 유형	Object Property
URI	koad:isCountyOf
설명	koad:includesCounty의 역관계를 표현한다.
정의역	koad:Gun
공역	koad:MetropolitanCity, koad:Do
역관계	koad:includesCounty
상위 속성	koad:governedBy

### 8.5.29 속성: isDistrictOf

<표 8-79> koad:isDistrictOf의 상세 내용

속성명	isDistrictOf
속성 유형	Object Property
URI	koad:isDistrictOf
설명	koad:includesDistrict의 역관계를 표현한다.
정의역	koad:Gu
공역	koad:SpecialMetropolitanCity, koad:MetropolitanCity,

	koad:AutonomousCity
역관계	koad:includesDistrict
상위 속성	koad:governedBy

### 8.5.30 속성: isLegalDistrict

<표 8-80> koad:isLegalDistrict의 상세 내용

속성명	isLegalDistrict
속성 유형	Datatype Property
URI	koad:isLegalDistrict
설명	법정구역에 해당되는지 여부를 표현한다.
정의역	koad:KoreaAdministrativeDivision
공역	xsd:Boolean
역관계	-
상위 속성	-

### 8.5.31 속성: isNeighborhoodOf

<표 8-81> koad:isNeighborhoodOf의 상세 내용

속성명	isNeighborhoodOf
속성 유형	Object Property
URI	koad:isNeighborhoodOf
설명	koad:includesNeighborhood의 역관계를 표현한다.
정의역	koad:Dong
공역	koad:AutonomousGu, koad:SpecialSelfGoverningCity, koad:NonAutonomousDistrict, koad:AutonomousCity, koad:AdministrativeSi
역관계	koad:includesNeighborhood
상위 속성	koad:governedBy

### 8.5.32 속성: isNeighborhoodUnitOf

<표 8-82> koad:isNeighborhoodUnitOf의 상세 내용

속성명	isNeighborhoodUnitOf
속성 유형	Object Property
URI	koad:isNeighborhoodUnitOf
설명	koad:includesNeighborhoodUnit의 역관계를 표현한다.
정의역	koad:Tong
공역	koad:Dong
역관계	koad:includesNeighborhoodUnit
상위 속성	koad:governedBy

### 8.5.33 속성: isSpecialCityOf

<표 8-83> koad:isSpecialStatusOf의 상세 내용

속성명	isSpecialCityOf
속성 유형	Object Property
URI	koad:isSpecialStatusOf
설명	특례시로 지정된 자치시를 표현한다.
정의역	koad:SpecialSi
공역	koad:AutonomousCity

### 8.5.34 속성: isTownOf

<표 8-84> koad:isTownOf의 상세 내용

속성명	isTownOf
속성 유형	Object Property
URI	koad:isTownOf
설명	koad:includesTown의 역관계를 표현한다.
정의역	koad:Eup
공역	koad:Gun, koad:SpecialSelfGoverningCity, koad:AutonomousCity, koad:NonAutonomousDistrict, koad:AdministrativeSi
역관계	koad:includesTown
상위 속성	koad:governedBy

### 8.5.35 속성: isTownshipOf

<표 8-85> koad:isTownshipOf의 상세 내용

속성명	isTownshipOf
속성 유형	Object Property
URI	koad:isTownshipOf
설명	koad:includesTownship의 역관계를 표현한다.
정의역	koad:Myeon
공역	koad:Gun, koad:SpecialSelfGoverningCity, koad:AutonomousCity, koad:NonAutonomousDistrict, koad:AdministrativeSi
역관계	koad:includesTownship
상위 속성	koad:governedBy

### 8.5.36 속성: isVillageUnitOf

<표 8-86> koad:isVillageUnitOf의 상세 내용

속성명	isVillageUnitOf
속성 유형	Object Property
URI	koad:isVillageUnitOf
설명	koad:includesVillageUnit의 역관계를 표현한다.
정의역	koad:Ri
공역	koad:Eup, koad:Myeon
역관계	koad:includesVillageUnit
상위 속성	koad:governedBy

### 8.5.37 속성: localUnit

<표 8-87> koad:localUnit의 상세 내용

속성명	localUnit
속성 유형	Object Property
URI	koad:localUnit
설명	모든 자원에 대해 읍, 면, 동 중 하나를 지역 단위로 지정한다. 이 속성은 한국 행정 체계의 기초 지역 단위를 나타내며, 도시지역(동)과 농촌 지역(읍, 면)의 구분을 가능하게 한다.
정의역	rdfs:Resource
공역	koad:Eup, koad:Myeon, koad:Dong

### 8.5.38 속성: municipalUnit

<표 8-88> koad:municipalUnit의 상세 내용

속성명	municipalUnit
속성 유형	Object Property
URI	koad:municipalUnit
설명	모든 자원에 대해 기초행정구역 유형을 지정한다. 이 속성의 공역은 시, 군, 구가 포함된다.
정의역	rdfs:Resource
공역	koad:MunicipalAdministrativeDivision

### 8.5.39 속성: numberOfAdministrativeDivision

<표 8-89> koad:numberOfAdministrativeDivision의 상세 내용

속성명	numberOfAdministrativeDivision
속성 유형	Datatype Property
URI	koad:numberOfAdministrativeDivision
설명	행정구역의 수를 나타낸다.
정의역	koad:KoreaAdministrativeDivision
공역	xsd:nonNegativeInteger

### 8.5.40 속성: numberOfAdministrativeNeighborhood

<표 8-90> koad:numberOfAdministrativeNeighborhood의 상세 내용

속성명	numberOfAdministrativeNeighborhood
속성 유형	Datatype Property
URI	koad:numberOfAdministrativeNeighborhood
설명	행정구역 내 행정동의 수를 나타낸다.
정의역	koad:KoreaAdministrativeDivision
공역	xsd:nonNegativeInteger
상위 속성	koad:numberOfAdministrativeDivision

### 8.5.41 속성: numberOfAutonomousDistrict

<표 8-91> koad:numberOfAutonomousDistrict의 상세 내용

속성명	numberOfAutonomousDistrict
-----	----------------------------

속성 유형	Datatype Property
URI	koad:numberOfAutonomousDistrict
설명	행정구역 내 자치구의 수를 나타낸다.
정의역	koad:KoreaAdministrativeDivision
공역	xsd:nonNegativeInteger
상위 속성	koad:numberOfAdministrativeDivision

#### 8.5.42 속성: numberOfCity

<표 8-92> koad:numberOfCity의 상세 내용

속성명	numberOfCity
속성 유형	Datatype Property
URI	koad:numberOfCity
설명	행정구역 내 시의 수를 나타낸다.
정의역	koad:KoreaAdministrativeDivision
공역	xsd:nonNegativeInteger
상위 속성	koad:numberOfAdministrativeDivision

#### 8.5.43 속성: numberOfCommunityUnit

<표 8-93> koad:numberOfCommunityUnit의 상세 내용

속성명	numberOfCommunityUnit
속성 유형	Datatype Property
URI	koad:numberOfCommunityUnit
설명	행정구역 내 반의 수를 나타낸다.
정의역	koad:KoreaAdministrativeDivision
공역	xsd:nonNegativeInteger
상위 속성	koad:numberOfAdministrativeDivision

#### 8.5.44 속성: numberOfCounty

<표 8-94> koad:numberOfCounty의 상세 내용

속성명	numberOfCounty
속성 유형	Datatype Property
URI	koad:numberOfCounty
설명	행정구역 내 군의 수를 나타낸다.
정의역	koad:KoreaAdministrativeDivision
공역	xsd:nonNegativeInteger
상위 속성	koad:numberOfAdministrativeDivision

#### 8.5.45 속성: numberOfHousehold

<표 8-95> koad:numberOfHousehold의 상세 내용

속성명	numberOfHousehold
속성 유형	Datatype Property
URI	koad:numberOfHousehold

설명	행정구역 내 세대수를 나타낸다.
정의역	koad:KoreaAdministrativeDivision
공역	xsd:double

#### 8.5.46 속성: numberOfNeighborhoodUnit

<표 8-96> koad:numberOfNeighborhoodUnit의 상세 내용

속성명	numberOfNeighborhoodUnit
속성 유형	Datatype Property
URI	koad:numberOfNeighborhoodUnit
설명	행정구역 내 통의 수를 나타낸다.
정의역	koad:KoreaAdministrativeDivision
공역	xsd:nonNegativeInteger
상위 속성	koad:numberOfAdministrativeDivision

#### 8.5.47 속성: numberOfNonAutonomousDistrict

<표 8-97> koad:numberOfNonAutonomousDistrict의 상세 내용

속성명	numberOfNonAutonomousDistrict
속성 유형	Datatype Property
URI	koad:numberOfNonAutonomousDistrict
설명	행정구역 내 자치구가 아닌구의 수를 나타낸다.
정의역	koad:KoreaAdministrativeDivision
공역	xsd:nonNegativeInteger
상위 속성	koad:numberOfAdministrativeDivision

#### 8.5.48 속성: numberOfProvince

<표 8-98> koad:numberOfProvince의 상세 내용

속성명	numberOfProvince
속성 유형	Datatype Property
URI	koad:numberOfProvince
설명	대한민국에 존재하는 도의 수를 나타낸다.
정의역	koad:KoreaAdministrativeDivision
공역	xsd:nonNegativeInteger
상위 속성	koad:numberOfAdministrativeDivision

#### 8.5.49 속성: numberOfStatutoryNeighborhood

<표 8-99> koad:numberOfStatutoryNeighborhood의 상세 내용

속성명	numberOfStatutoryNeighborhood
속성 유형	Datatype Property
URI	koad:numberOfStatutoryNeighborhood
설명	행정구역 내 법정동의 수를 나타낸다.
정의역	koad:KoreaAdministrativeDivision
공역	xsd:nonNegativeInteger
상위 속성	koad:numberOfAdministrativeDivision

### 8.5.50 속성: numberOfTown

<표 8-100> koad:numberOfTown의 상세 내용

속성명	numberOfTown
속성 유형	Datatype Property
URI	koad:numberOfTown
설명	행정구역 내 읍의 수를 나타낸다. 법정읍과 행정읍의 수를 모두 나타낼 수 있다.
정의역	koad:KoreaAdministrativeDivision
공역	xsd:nonNegativeInteger
상위 속성	koad:numberOfAdministrativeDivision

### 8.5.51 속성: numberOfTownship

<표 8-101> koad:numberOfTownship의 상세 내용

속성명	numberOfTownship
속성 유형	Datatype Property
URI	koad:numberOfTownship
설명	행정구역 내 면의 수를 나타낸다. 법정면과 행정면의 수를 모두 나타낼 수 있다.
정의역	koad:KoreaAdministrativeDivision
공역	xsd:nonNegativeInteger
상위 속성	koad:numberOfAdministrativeDivision

### 8.5.52 속성: numberOfVillageUnit

<표 8-102> koad:numberOfVillageUnit의 상세 내용

속성명	numberOfVillageUnit
속성 유형	Datatype Property
URI	koad:numberOfVillageUnit
설명	행정구역 내 리의 수를 나타낸다. 법정리와 행정리의 수를 모두 나타낼 수 있다.
정의역	koad:KoreaAdministrativeDivision
공역	xsd:nonNegativeInteger
상위 속성	koad:numberOfAdministrativeDivision

### 8.5.53 속성: population

<표 8-103> koad:population의 상세 내용

속성명	population
속성 유형	Datatype Property
URI	koad:population
설명	행정구역의 인구 현황을 나타낸다.
정의역	koad:KoreaAdministrativeDivision
공역	xsd:double



### 8.5.54 속성: regionalUnit

<표 8-104> koad:regionalUnit의 상세 내용

속성명	regionalUnit
속성 유형	Object Property
URI	koad:regionalUnit
설명	모든 자원에 대해 광역행정구역의 유형을 지정한다. 이 속성의 공역은 특별시, 광역시, 도, 특별자치도, 특별자치시로 제약한다.
정의역	rdfs:Resource
공역	koad:RegionalAdministrativeDivision

### 8.5.55 속성: romanizedLabel

<표 8-105> koad:romanizedLabel의 상세 내용

속성명	romanizedLabel
속성 유형	Datatype Property
URI	koad:romanizedLabel
정의	행정구역에 대한 로마자 표기를 나타낸다.
정의역	rdfs:Resource
공역	xsd:string

## 부 록 I

(본 부록은 표준을 보충하기 위한 내용으로 표준의 일부는 아님)

### 행정구역 어휘의 활용 예시

#### 1.1 행정구역의 관계

행정구역 어휘는 행정구역과 행정구역 간의 관할 관계를 표현할 수 있다. 예를 들어, 서울특별시는 자치구를 관할하며, 자치구는 행정동(또는 법정동)을 관할한다. 특별시는 koad:SpecialMetropolitanCity, 자치구는 koad:AutonomousGu, 행정동은 koad:AdministrativeDong 클래스를 부여한다. 행정구역의 관할 관계는 koad:includesDistrict, koad:includesNeighborhood로 표현된다. 아래 예시는 서울특별시, 종로구, 사직동을 기술하고 있다. 각 인스턴스에 대한 식별자는 행정동코드(i.e. 1100000000, 1111000000, 1111053000)를 사용하여 표기한다.

```

<http://vocab.datahub.kr/id/administrative-division/1100000000>
  rdf:type koad:SpecialMetropolitanCity ;
  rdfs:label "서울특별시"@ko ;
  koad:romanizedLabel "Seoul-teukbyeolsi" ;
  koad:fullName "서울특별시" ;
  koad:divisionCode "1100000000" ;
  koad:includesDistrict
  <http://vocab.datahub.kr/id/administrative-division/1111000000> .

<http://vocab.datahub.kr/id/administrative-division/1111000000>
  rdf:type koad:AutonomousGu ;
  rdfs:label "종로구"@ko ;
  koad:romanizedLabel "Jongno-gu" ;
  koad:fullName "서울특별시 종로구" ;
  koad:divisionCode "1111000000" ;
  koad:includesDistrict
  <http://vocab.datahub.kr/id/administrative-division/1111053000> .

<http://vocab.datahub.kr/id/administrative-division/1111053000>
  rdf:type koad:AdministrativeDong ;
  rdfs:label "사직동"@ko ;
  koad:romanizedLabel "Sajik-dong" ;
  koad:fullName "서울특별시 종로구 사직동" ;
  koad:divisionCode "1111053000" .
    
```

## 1.2 법정동과 행정동의 관계

행정동과 법정동은 실생활에서 혼용되어 사용되고 있으므로, 행정동과 법정동의 관계를 역관계로 정의한다. 하나의 행정동에 포함되는 법정동은 koad:includesStatutoryNeighborhood로 표현된다. 반면에 하나의 법정동에 포함되는 행정동은 koad:includesAdministrativeNeighborhood로 표현된다.

```

:noryangjin1-neighborhood
  rdf:type koad:AdministrativeDong ;
  rdfs:label "노량진제1동"@ko ;
  koad:divisionCode "1159051000" ;
  koad:includesStatutoryNeighborhood
    :bon-neighborhood, :noryangjin-neighborhood .

:noryangjin-neighborhood
  rdf:type koad:StatutoryNeighborhood ;
  rdfs:label "노량진동"@ko ;
  koad:divisionCode "1159010100" ;
  koad:includesAdministrativeNeighborhood
    :noryangjin1-neighborhood, :noryangjin2-neighborhood .
    
```

## 1.3 특정 객체가 위치한 행정구역

특정 객체가 위치한 행정구역은 행정구역의 단위별로 표현된다. 예를 들어, 경복궁이 위치한 서울특별시, 종로구, 세종로는 koad:regionalUnit, koad:municipalUnit, koad:localUnit로 표현된다. 한편, 경복궁에 대한 기술은 외부 어휘 SCHEMA, DCMI의 외부 어휘를 사용하여 표현할 수 있다.

```

:gyeongbokgung
  rdf:type schema:TouristAttraction ;
  rdfs:label "경복궁"@ko, "景福宮"@zh, "Gyeongbok Palace"@en ;
  dct:description "Gyeongbokgung (Korean: 경복궁; Hanja: 景福宮), also known as Gyeongbokgung Palace or Gyeongbok Palace, was the main royal palace of the Joseon dynasty. Built in 1395, it is located in northern Seoul, South Korea."@en ;
  dct:created "1395-09-29"^^xsd:date ;
  schema:telephone "02-3700-3900" ;
    
```

```

schema:mainEntityOfPage
  "https://www.royalpalace.go.kr/content/about/about01.asp"^^schema:URL ;
koad:regionalUnit
  <http://vocab.datahub.kr/id/administrative-division/1100000000> ;
koad:municipalUnit
  <http://vocab.datahub.kr/id/administrative-division/1111000000> ;
koad:localUnit
  <http://vocab.datahub.kr/id/administrative-division/1111011900> .

<http://vocab.datahub.kr/id/administrative-division/1100000000>
  rdf:type koad:SpecialMetropolitanCity ;
  rdfs:label "서울특별시"@ko ;
  koad:divisionCode "1100000000" .

<http://vocab.datahub.kr/id/administrative-division/1111000000>
  rdf:type koad:AutonomousGu ;
  rdfs:label "종로구"@ko ;
  koad:divisionCode "1111000000" .

<http://vocab.datahub.kr/id/administrative-division/1111011900>
  rdf:type koad:StatutoryNeighborhood ;
  rdfs:label "세종로"@ko ;
  koad:divisionCode "1111011900" .

```

1.4 행정구역의 세부 정보

행정구역 어휘는 행정구역의 세부적인 정보들을 표현할 수 있다. 예를 들어, 행정구역의 면적(koad:area), 인구(koad:population), 가구수(koad:numberOfHousehold), 관할 행정 구역 수(koad:numberOfCounty, koad:numberOfAutonomousDistrict 등), 행정구역에 대한 설명(dct:discription), 행정구역을 관할하는 행정기관(koad:governmentAgency) 등이 표현될 수 있다. 한편, 행정구역과 관련된 행정기관과 지도자 정보는 외부 어휘 schema 를 사용하여 표현할 수 있다.

```

<http://vocab.datahub.kr/id/administrative-division/2600000000>
  rdf:type koad:MetropolitanCity ;
  rdfs:label "부산광역시"@ko ;
  dct:created "1995-01-01"^^xsd:date ;
  koad:area "770.02"^^xsd:double ;

```

```

koad:population "3356311"^^xsd:double ;
koad:numberOfHousehold "1541975"^^xsd:double ;
koad:numberOfCounty "1"^^xsd:nonNegativeInteger ;
koad:numberOfAutonomousDistrict "15"^^xsd:nonNegativeInteger ;
koad:numberOfNeighborhood "200"^^xsd:nonNegativeInteger ;
koad:numberOfTown "3"^^xsd:nonNegativeInteger ;
koad:numberOfTownship "2"^^xsd:nonNegativeInteger ;
dct:description "부산은 한반도의 남동단에 자리잡고 바다에 면해 있는 우리나라 제
2의 도시이자 제1의 국제무역항이다. … 특히, 항만물류, 기계부품소재, 관광·컨벤션,
영상·IT산업 등의 발전을 위해 투자와 노력을 아끼지 않고 있어, 앞으로 머지 않은 장
래에 동북아의 물류·비즈니스 중심도시, 동남광역경제권의 중추관리도시, 동북아의 해
양문화·관광 거점도시로의 확고한 자리매김이 기대된다."@ko ;
koad:governmentAgency :busan-cityhall .

```

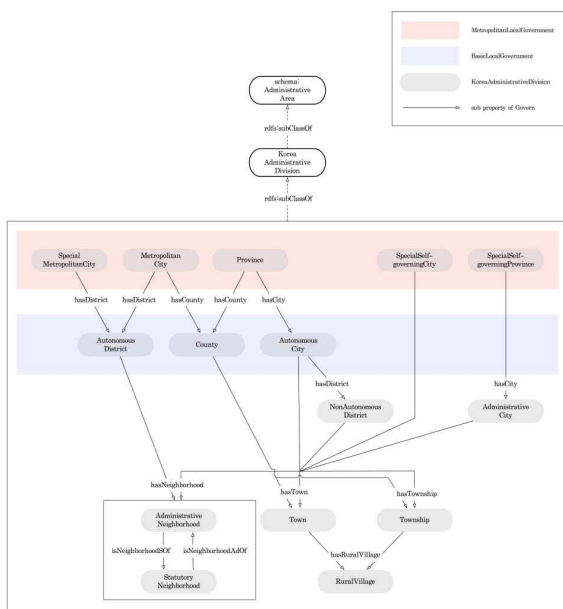
## 부 록 II

(본 부록은 표준을 보충하기 위한 내용으로 표준의 일부는 아님)

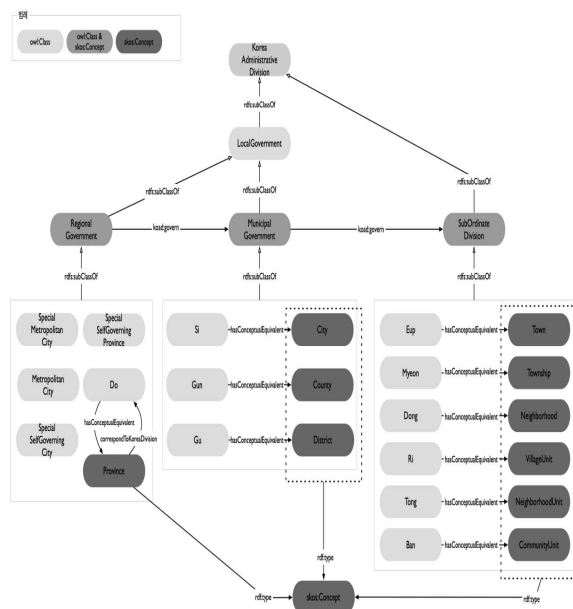
### 행정구역 어휘 개정사항

#### II.1 개정 전후 비교

개정된 지방자치법을 기준으로 행정구역 어휘에 대한 온톨로지 모델의 핵심 클래스와 속성을 수정 반영하였으며 온톨로지 모델 비교를 통해 개정 사항을 다음과 같다.



(그림 II.1-1) 기존 표준안의 온톨로지 모델



(그림 II.1-2) 본 표준의 온톨로지 모델

<표 II.1-1> 개정 사항 (클래스)

개정 전	개정 후	상태	비고
AdministrativeCity	AdministrativeCity	수정	AdministrativeSi와 개념적으로 동일한 의미를 가짐
-	AdministrativeDistrict	생성	행정구를 나타냄
AdministrativeNeighborhood	AdministrativeDong	수정	지방자치법에 의거 클래스명 수정
-	AdministrativeMyeon	생성	지방자치법에 의거 클래스명 수정
AdministrativeNeighborhood	AdministrativeNeighborhood	수정	AdministrativeDong과 개념적으로 동일한 의미를 가짐
-	AdministrativeRi	생성	지방자치법에 의거 클래스명 수정

-	AdministrativeVillageUnit	생성	AdministrativeRi와 개념적으로 동일한 의미를 가짐
-	AdministrativeTownship	생성	AdministrativeMyeon과 개념적으로 동일한 의미를 가짐
AutonomousDistrict	AutonomousDistrict	수정	AutonomousGu와 개념적으로 동일한 의미를 가짐
AutonomousDistrict	AutonomousGu	수정	지방자치법에 의거 클래스명 수정
CommunityUnit	Ban	수정	지방자치법에 의거 클래스명 수정
Province	Do	수정	지방자치법에 의거 클래스명 수정
Neighborhood	Dong	수정	지방자치법에 의거 클래스명 수정
Town	Eup	수정	지방자치법에 의거 클래스명 수정
-	GenericDistrict	생성	NonAutonomousDistrict와 개념적으로 동일한 의미를 가짐
District	Gu	수정	지방자치법에 의거 클래스명 수정
County	Gun	수정	지방자치법에 의거 클래스명 수정
-	CommunityUnit	생성	Ban과 개념적으로 동일한 의미를 가짐
-	SubOrdinateDivision	생성	하부행정기관을 위한 클래스 생성
BasicLocalGovernment	MunicipalAdministrativeDivision	수정	지방자치법에 의거 클래스명 수정
Township	Myeon	수정	지방자치법에 의거 클래스명 수정
MetropolitanLocalGovernment	RegionalAdministrativeDivision	수정	지방자치법에 의거 클래스명 수정
VillageUnit	Ri	수정	지방자치법에 의거 클래스명 수정
-	Si	생성	지방자치법에 의거 클래스명 수정
SpecialCity	SpecialSi	수정	지방자치법에 의거 클래스명 수정
NeighborhoodUnit	Tong	수정	지방자치법에 의거 클래스명 수정
Town	Town	수정	Eup과 개념적으로 동일한 의미를 가짐
Township	Township	수정	Myeon과 개념적으로 동일한 의미를 가짐
-	NeighborhoodUnit	생성	Tong과 개념적으로 동일한 의미를 가짐

## 부 록 III-1

(본 부록은 표준을 보충하기 위한 내용으로 표준의 일부는 아님)

### 지식재산권 협약서 정보

아래에 기재된 지식재산권 협약서 이외에도 본 표준이 발간된 후 접수된 협약서가 있을 수 있으니, TTA 웹사이트에서 확인하시기 바랍니다.

해당 사항 없음.



## 부 록 III-2

(본 부록은 표준을 보충하기 위한 내용으로 표준의 일부는 아님)

### 시험인증 관련 사항

해당 사항 없음.

## 부 록 III-3

(본 부록은 표준을 보충하기 위한 내용으로 표준의 일부는 아님)

### 본 표준의 연계(family) 표준

III-3.1 TTA.KO-10.1496-Part1, 주소지식모델 - 제1부: 주소체계

III-3.2 TTA.KO-10.1496-Part2, 주소지식모델 - 제2부: 주소 어휘

III-3.3 TTA.KO-10.1496-Part3, 주소지식모델 - 제3부: 웹 URI 체계

III-3.4 TTA.KO-10.1496-Part5, 주소지식모델 - 제5부: 주소 용어의 의미적 표현 모델

## 부 록 III-4

(본 부록은 표준을 보충하기 위한 내용으로 표준의 일부는 아님)

### 참고 문헌

아래 기재된 참고 문헌의 발간일이 기재된 경우, 해당 표준(문서)의 해당 버전에 대해서만 유효하며, 연도를 표시하지 않은 경우에는 해당 표준(권고)의 최신 버전을 따른다.

[1] 빅데이터포럼표준, 행정구역 온톨로지 v.1.0, 빅데이터포럼, 2016.

[2] 행정안전부, 지방자치법, 법률 제18661호, 2021.12.28. 개정

## 부 록 III-5

(본 부록은 표준을 보충하기 위한 내용으로 표준의 일부는 아님)

### 영문표준 해설서

해당 사항 없음.

### 부 록 III-6

(본 부록은 표준을 보충하기 위한 내용으로 표준의 일부는 아님)

### 표준의 이력

판수	채택일	표준번호	내용	담당 위원회
제1판	2022.12.7	제정 TTAK.KO-10.1408	-	빅데이터 프로젝트그룹 (PG1004)
	표준(과제) 제안	김학래	중앙대학교 교수	PG1004 위원
		고종신	행정안전부 사무관	PG1004 위원
		박하람	중앙대학교 연구원	-
	표준초안 에디터	김학래	중앙대학교 교수	PG1004 위원
		김장원	군산대학교 교수	PG1004 위원
		고종신	행정안전부 사무관	PG1004 위원
	사무국 담당	김영성	TTA 선임	
제2판	2024.12.06	개정 TTAK.KO-10.1496-Part4	특례시, 특별자치도 등 행정구역 체계의 개편에 따른 정보 추가	빅데이터 프로젝트그룹 (PG1004)